



جمهورية العراق

وزارة التعليم العالي والبحث العلمي

جامعة البصرة

كلية التمريض



تقرير التقييم الذاتي

٢٠٢١/٢٠٢٠



تم أعداد التقرير من الذوات المدرجة أسمائهم

- أ.د عبد الامير عبدالله يعقوب عميد الكلية
 م.د عادل علي حسين معاون العميد للشؤون العلمية
 م.د هشام عبد الرؤوف معاون العميد للشؤون الإدارية
 أ.م.د سندس باقر داود رئيس فرع أساسيات التمريض
 م.د واثق فرعون حسين رئيس فرع العلوم الأساسية
 أ.م.د سجاد سالم عيسى رئيس فرع صحة مجتمع

شعبة الجودة:

- أ.م.د سميرة محمد إبراهيم مدير شعبة ضمان الجودة وإداء الجامعي
 م.م أرواء يعقوب جاسم مسؤولة وحدة تقييم لإداء
 م.م حميدة سجاد مشحوت مسؤولة وحدة ضمان الجودة
 م.مبرمج صفا خليل خلف مسؤولة وحدة أعتماذية المختبرات
 م.مهندس نور احمد نعمه مسؤولة قاعدة بيانات

← أهمية أعداد التقرير:

تسعى كلية التمريض إلى تحقيق أفضل الانجازات الاكاديمية والبحثية لخدمة المجتمع والمستفيدين الآخرين وتوظيف ذلك باتجاه الكلية المنتجة التي يكون لها أثر واضح على نفسها وعلى المجتمع من خلال تطوير كادرها التدريسي والبحثي والفني والوظيفي وتحديث المناهج العلمية والوسائل التعليمية وتوفير بيئة تعليمية ملائمة لنمو الأفكار المبدعة والخلاقة وصولاً إلى نيل الاعتماد المؤسسي والبرامجي الدولي. ولكل ما ذكر وجب أعداد تقرير سنوي تقوم به الكلية بتقييم عملها للعام الدراسي اذ يعد تقرير التقييم الذاتي إجراءً هاماً لضمان الجودة إذ تهدف إلى ما هو قائم بالكلية وتقييمه وتحسينه وليس التعريف به فقط .

← نبذة عن تأسيس الكلية:

تأسست كلية التمريض في العام ٢٠٠٩ ، أن تأسيس كلية التمريض جاء من حاجة المجتمع لتطوير الواقع الصحي في المستشفيات وتقديم الخدمات الصحية للمرضى . وتهدف إلى جعل الكلية أن تضاهي مثيلاتها في الجامعات العلمية والعربية ذات التميز والرصانة العلمية ويجعلها قادرة على أعداد وتخرج ممرضيين جامعيين قادرين على المنافسة وتقديم فضل الخدمات الصحية للمرضى الراقدين في المستشفى وفي ردهات العناية المركزة وللمرضى الغير راقدين وكذلك المشاركة في حل المشاكل الصحية في المجتمع على حد سواء

موقع الكلية: تقع الكلية في مجمع كليات باب الزبير

الاساتذة الذين شغلو منصب عميد لكلية التمريض:

١. الدكتور عبد الحسين محمد فجر استلم منذ تأسيسها في العام الدراسي ٢٠٠٩_ ٢٠١٠ انفك بتاريخ ٢٠١٢/١/١٠
٢. الاستاذ الدكتور نائل حسين على النزال استلم عمادة الكلية بتاريخ ٢٠١٢/١/١٠ لغاية ٢٠١٨/٧/١٥
٣. الاستاذ الدكتور عبد الامير عبد الله الموسوي استلم عمادة الكلية بالوكالة بتاريخ ٢٠١٨/٧/١٦

■ الرؤيا

تسعى كلية التمريض جامعة البصرة ان تضاهي كليات التمريض على المستوى المحلي والدولي من خلال ابراز جودة التعليم الطبي والتمريضي وانعكاسه على مخرجاتها من خريجين يمتلكون الكفاءة والتميز والقدرة على تقديم الرعاية التمريضية الشاملة في مجال خدمة المجتمع في كل مفاصل الرعاية الصحية سواء في مراكز الصحية الاولية او في المستشفيات. كذلك تسعى الكلية ان تتميز بين نظيراتها من خلال البحوث العلمية الجيدة وذات الفائدة العلمية وفق رؤية جامعة البصرة.

■ الرسالة

اسناد المؤسسات الصحية بكادر تمريضي مؤهل علميا وعمليا وقادر على التعامل مع الحالات المرضية المختلفة وتقديم خدمات صحية مؤثرة ذات جودة عالية لتحسين صحة المواطن وتعزيزها.

■ الاهداف

١. اعداد ملاكات تمريضية جامعية مؤهلة تاهيلا عاليا ويمتلك حسا عاليا من المسؤولية لتقديم الخدمات التمريضية الوقائية والعلاجية والتاهيلية للفرد والعائلة.
٢. معالجة النقص في الكوادر التمريضية المؤهلة خصوصا النسوية في مجال الخدمات الصحية.
٣. تطوير واقع التمريض من خلال اجراء البحوث التمريضية.
٤. تعزيز دور ومكانة هيئة التمريض في المؤسسات الصحية.
٥. السعي لتوسعة القبول في كل من الدراسات الاولية والعليا.
٦. السعي لتوفير مختبرات علمية متطورة.

■ الاهداف الاستراتيجية للكلية:

لتحقيق الاهداف العامة للكلية لابد للإستراتيجية ان تتبنى مجموعة من الاهداف الإستراتيجية وانتم صياغتها لتكون مرتبطة بواقع الكلية و الجامعة و حالته الراهنة وان تكون ذات مقاييس كمية يمكنها قياس مدى إنجاز وتحقيق المستهدف منها ، في ضوء رؤية الكلية و الرسالة ، و التحليل البيئي ، و خطة الجامعة الإستراتيجية ؛ تسع بالكلية إلى تحقيق الاهداف الإستراتيجية التالية :

- الهدف الأول: تطوير الأنظمة الداخلية الإدارية بالكلية .
- الهدف الثاني: تحديث وتطوير البنية التحتية الأساسية للكلية.
- الهدف الثالث : تخريج طلاب متميزين يتنافسون في سوق العمل.
- الهدف الرابع: عضو هيئة تدريس متميز.
- الهدف الخامس: التوسع في خطط للمشاركة المجتمعية
- الهدف السادس: التواصل المستمر مع الخريجين ومساندتهم في سوق العمل.
- الهدف السابع: تأهيل الكلية للتقدم للاعتماد.

■ النظام الداخلي للكلية:

تتبع الكلية النظام الفصلي في الدراسة ولمدة أربع سنوات ضمن منهاج مدروس من قبل لجنة عمداء التمريض في جامعات العراق واعتماد معايير أكاديمية تخصصية لكليات التمريض (NLNAC) التي تعني الرابطة الوطنية لاعتماد التمريض وتكون متطلبات الحصول على شهادة البكالوريوس إكمال (١٤١ ساعة دراسية عملية ونظرية) .

■ الامتيازات التي يحل عليها الطالب: -

يحصل الطالب المتخرج من كلية التمريض على عنوان وظيفي (ممرض جامعي) ويشمل بقانون التعيين المركزي على ملاك وزارة الصحة .

كما ويتم تعيين الطلبة الاوائل في الكلية وعلى ملاك وزارة التعليم العالي والبحث العلمي بعنوان (عميد).

ويتم تقييم الطلبة بعدة طرق تقيم منها:-

■ الشعب والاقسام المرتبطة بمكتب العميد

مكتب العميد (سكرتارية العميد) ،شعبة التدقيق ، وحدة الاعلام ، شعبة الجودة، شعبة التدقيق، صندوق التعليم العالي

أولاً: مكتب العميد (سكرتارية المكتب)

التقييم الذاتي للوحدات التابعة إلى مكتب العميد (التحليل الرباعي) من حيث أعداد العاملين

| نقاط القوة | نقاط الضعف |
|---|---|
| عدد العاملين الكلي(٥) أغلب العاملين من الشباب دون سن الخمسين يحملون شهادات جامعية تناسب عملهم بالمكتب عدد الذكور(٣) عدد الاناث (٢) | عدد العاملين على الملاك الدائم(٣) عدد العاملين على الملاك المؤقت(٢) |
| الفرص | التحديات |
| زيادة عدد العاملين على الملاك الدائم تطوير العاملين من خلال اشراكهم في دورات تدريبية ضمن مجال عملهم | الغاء عقود العاملين على الملاك المؤقت التحاق العاملين على الملاك الدائم بالدراسات العليا مما يقلل عدد العاملين تنقلات العاملين (داخل أو خارج الكلية) |

التقييم الذاتي للوحدات التابعة إلى مكتب العميد (التحليل الرباعي) من حيث بيئة العمل

| نقاط القوة | نقاط الضعف |
|--|---|
| المساحة المخصصة تتناسب وعدد العاملين في المكتب توفر الانارة الجيدة لتمكين العاملين من انجاز عملهم بالشكل المطلوب وجود أجهزة تبريد كافية توفر أجهزة الحاسوب والاستنساخ والجهاز المساعدة لاتمام العمل الإداري تزود الشعبة بالقرطاسية الكافية لأتمام العمل وبشكل دوري ومستمر | زيادة عدد العاملين في نفس المساحة يؤدي إلى أرباك العمل |
| الفرص | التحديات |
| تحسين بيئة العمل من خلال توفير اجهزة انارة مكتبة بالإضافة إلى الانارة العامة في الغرف | كثرة عطل الاجهزة وتذبذب التيار الكهربائي يؤدي إلى تأخير العمل |

ثانياً: شعبة التدقيق

التقييم الذاتي للوحدات التابعة إلى مكتب العميد (التحليل الرباعي) من حيث أعداد العاملين

| نقاط القوة | نقاط الضعف |
|--|---|
| عدد العاملين الكلي (٣) أغلب العاملين من الشباب دون سن الخمسين يحملون شهادات جامعية تناسب عملهم بالمكتب عدد الذكور (١) عدد الاناث (٢) عدد العاملين الذين يجيدون العمل على الحاسبة | عدد العاملين على الملاك الدائم (٣) عدد العاملين فوق سن الخمسين (١) |
| الفرص | التحديات |
| زيادة عدد العاملين على الملاك الدائم تطوير العاملين من خلال اشراكهم في دورات تدريبية ضمن مجال عملهم | التحاق العاملين على الملاك الدائم بالدراسات العليا مما يقلل عدد العاملين أو تغيير أماكن عملهم |

التقييم الذاتي للوحدات التابعة للمكتب العميد (التحليل الرباعي) منحيت بيئة العمل

| نقاط القوة | نقاط الضعف |
|--|---|
| توفر الاجهزة المكتبية الملائمة للعمل توفر القرطاسية ولوزم العمل الأخرى توفر المعلومات من الشعب الاخرى بشكل منتظم | صغر مكان العمل بما لا يتناسب مع عدد العاملين عدم توفر الاضاءة وأجهزة التبريد المناسبة |
| الفرص | التحديات |
| زيادة عدد العاملين على الملاك الدائم تطوير العاملين من خلال اشراكهم في دورات تدريبية ضمن مجال عملهم | التحاق العاملين على الملاك الدائم بالدراسات العليا مما يقلل عدد العاملين التنقلات (داخل أو خارج الكلية) |

ثالثاً: شعبة الجودة

التقييم الذاتي للوحدات التابعة إلى مكتب العميد (التحليل الرباعي) من حيث أعداد العاملين

| نقاط القوة | نقاط الضعف |
|--|---|
| عدد العاملين الكلي (4) أغلب العاملين من الشباب دون سن الخمسين يحملون شهادات جامعية تناسب عملهم بالمكتب عدد الاناث (٣) | عدد العاملين على الملاك الدائم (٢) عدد العاملين على الملاك المؤقت (١) عدد العاملين بصفة أجر يومي (١) |
| الفرص | التحديات |
| زيادة عدد العاملين على الملاك الدائم تطوير العاملين من خلال اشراكهم في دورات تدريبية ضمن مجال عملهم | الغاء عقود العاملين على الملاك المؤقت التحاق العاملين على الملاك الدائم بالدراسات العليا مما يقلل عدد العاملين تنقلات العاملين (داخل أو خارج الكلية) |

التقييم الذاتي للوحدات التابعة إلى مكتب العميد (التحليل الرباعي) من حيث بيئة العمل

| نقاط القوة | نقاط الضعف |
|---|---|
| المساحة المخصصة تتناسب وعدد العاملين في المكتب توفر الانارة الجيدة لتمكن العاملين من انجاز عملهم بالشكل المطلوب وجود أجهزة تبريد كافية توفر أجهزة الحاسوب والاستنساخ والجهزة المساعدة لاتمام العمل الإداري تزود الشعبة بالقرطاسية الكافية لأتمام العمل وبشكل دوري ومستمر | زيادة عدد العاملين في نفس المساحة يؤدي إلى أرباك العمل |
| الفرص | التحديات |
| تحسين بيئة العمل من خلال توفير اجهزة انارة مكتبة بالإضافة إلى الانارة العامة في الغرف | كثرة عطل الاجهزة وتذبذب التيار الكهربائي يؤدي إلى تأخير العمل |

رابعاً: وحدة الأعلام

التقييم الذاتي للوحدات التابعة إلى مكتب العميد (التحليل الرباعي) من حيث أعداد العاملين

| نقاط القوة | نقاط الضعف |
|---|--|
| عدد العاملين الكلي (٢) أغلب العاملين من الشباب دون سن الخمسين يحملون شهادات جامعية تناسب عملهم بالمكتب عدد الذكور (٢) | عدد العاملين على الملاك الدائم (١) عدد العاملين على الملاك المؤقت (١) |
| الفرص | التحديات |
| زيادة عدد العاملين على الملاك الدائم تطوير العاملين من خلال اشراكهم في دورات تدريبية ضمن مجال عملهم | الغاء عقود العاملين على الملاك المؤقت التحاق العاملين على الملاك الدائم بالدراسات العليا مما يقلل عدد العاملين تنقلات العاملين (داخل أو خارج الكلية) |

التقييم الذاتي للوحدات التابعة إلى مكتب العميد (التحليل الرباعي) من حيث بيئة العمل

| نقاط القوة | نقاط الضعف |
|--|---|
| المساحة المخصصة تتناسب وعدد العاملين في المكتب توفر الانارة الجيدة لتمكن العاملين من انجاز عملهم بالشكل المطلوب وجود أجهزة تبريد كافية توفر أجهزة الحاسوب والاستنساخ والجهزة المساعدة لاتمام العمل الإداري تزود الشعبة بالقرطاسية الكافية لأتمام العمل وبشكل دوري ومستمر | زيادة عدد العاملين في نفس المساحة يؤدي إلى أرباك العمل |
| الفرص | التحديات |
| تحسين بيئة العمل من خلال توفير اجهزة انارة مكتبة بالاضافة إلى الانارة العامة في الغرف | كثرة عطل الاجهزة وتذبذب التيار الكهربائي يؤدي إلى تأخير العمل |

خامساً: وحدة صندوق التعليم العالي

التقييم الذاتي للوحدات التابعة إلى مكتب العميد (التحليل الرباعي) من حيث أعداد العاملين

| نقاط القوة | نقاط الضعف |
|---|---|
| عدد العاملين الكلي (3) أغلب العاملين من الشباب دون سن الخمسين يحملون شهادات جامعية تناسب عملهم بالمكتب عدد الذكور (2) | عدد العاملين على الملاك الدائم (٣) |
| الفرص | التحديات |
| زيادة عدد العاملين على الملاك الدائم تطوير العاملين من خلال اشراكهم في دورات تدريبية ضمن مجال عملهم | التحاق العاملين على الملاك الدائم بالدراسات العليا مما يقلل عدد العاملين تنقلات العاملين (داخل أو خارج الكلية) |

التقييم الذاتي للوحدات التابعة إلى مكتب العميد (التحليل الرباعي) من حيث بيئة العمل

| نقاط القوة | نقاط الضعف |
|---|--------------------------------------|
| عدم توفر مكان مخصص للعاملين في الوحدة توفر أجهزة الحاسوب والاستنساخ والجهزة المساعدة لاتمام العمل الإداري تزود الشعبة بالقرطاسية الكافية لاتمام العمل وبشكل دوري ومستمر | عدم توفر المكان يؤدي إلى ارباك العمل |
| الفرص | التحديات |
| توفير المكان الملائم لعمل الوحدة تحسين بيئة العمل من خلال توفير اجهزة انارة مكتبة بالاضافة إلى الانارة العامة في الغرف | أرباك العمل |

• الوحدات التابعة إلى معاون العميد للشؤون العلمية

أولاً: مكتب معاون العميد للشؤون العلمية (السكرتارية)

التقييم الذاتي للوحدات التابعة إلى مكتب معاون العميد للشؤون العلمية (التحليل الرباعي) من حيث أعداد العاملين

| نقاط القوة | نقاط الضعف |
|---|---|
| عدد العاملين الكلي (٢) | عدد العاملين على الملاك المؤقت (٢) |
| الفرص | التحديات |
| زيادة عدد العاملين على الملاك الدائم تطوير العاملين من خلال اشراكهم في دورات تدريبية ضمن مجال عملهم | الغاء عقود العاملين على الملاك المؤقت التحاق العاملين على الملاك الدائم بالدراسات العليا مما يقلل عدد العاملين تنقلات العاملين (داخل أو خارج الكلية) |

التقييم الذاتي للوحدات التابعة إلى مكتب معاون العميد للشؤون العلمية (التحليل الرباعي) من حيثية العمل

| نقاط القوة | نقاط الضعف |
|---|---|
| المساحة المخصصة تتناسب وعدد العاملين في المكتب توفر الانارة الجيدة لتمكن العاملين من انجاز عملهم بالشكل المطلوب وجود أجهزة تبريد كافية توفر أجهزة الحاسوب والاستنساخ والجهاز المساعدة لاتمام العمل الإداري تزود الشعبة بالقرطاسية الكافية لأتمام العمل وبشكل دوري ومستمر | زيادة عدد العاملين في نفس المساحة يؤدي إلى أرباك العمل |
| الفرص | التحديات |
| تحسين بيئة العمل من خلال توفير اجهزة انارة مكتبة بالإضافة إلى الانارة العامة في الغرف | كثرة عطل الاجهزة وتذبذب التيار الكهربائي يؤدي إلى تأخير العمل |

ثانياً: شعبة شؤون الطلبة

التقييم الذاتي للوحدات التابعة إلى مكتب معاون للشؤون العلمية العميد (التحليل الرباعي) من حيث أعداد العاملين

| نقاط القوة | نقاط الضعف |
|--|---|
| عدد العاملين الكلي (٧) عدد الذكور (١) عدد الاناث (٦) أغلب العاملين في سن الخمسين فما فوق | عدد العاملين على الملاك الدائم (٧) عدد العاملين على الملاك المؤقت (لا يوجد) لا يحمل شهادات جامعية |
| الفرص | التحديات |
| زيادة عدد العاملين على الملاك الدائم تطوير العاملين من خلال اشراكهم في دورات تدريبية ضمن مجال عملهم | أحالة الموظفين على التعاقد تنقلات العاملين (داخل أو خارج الكلية) |

تقرير التقييم الذاتي ٢٠٢٠/٢٠٢١

التقييم الذاتي للوحدات التابعة إلى مكتب معاون للشؤون العميد (التحليل الرباعي) من حيثية العمل

| نقاط القوة | نقاط الضعف |
|--|---|
| المساحة المخصصة متناسب وعدد العاملين في المكتب توفر الانارة الجيدة لتمكين العاملين من انجاز عملهم بالشكل المطلوب وجود أجهزة تبريد كافية توفر أجهزة الحاسوب والاستنساخ والجهاز المساعد لاتمام العمل الإداري تزود الشعبة بالقرطاسية الكافية لأتمام العمل وبشكل دوري ومستمر | زيادة عدد العاملين في نفس المساحة يؤدي إلى أرباك العمل عدم وجود أنترنت |
| الفرص | التحديات |
| تحسين بيئة العمل من خلال توفير اجهزة انارة مكتبة بالإضافة إلى الانارة العامة في الغرف | كثرة عطل الاجهزة وتذبذب التيار الكهربائي يؤدي إلى تأخير العمل |

ثالثاً: وحدة التخطيط والمتابعة

التقييم الذاتي للوحدات التابعة إلى مكتب معاون للشؤون العلمية (التحليل الرباعي) من حيث أعداد العاملين

| نقاط القوة | نقاط الضعف |
|--|--|
| عدد العاملين الكلي (٣) أغلب العاملين من الشباب دون سن الخمسين يحملون شهادات جامعية تناسب عملهم بالمكتب عدد الذكور (١) عدد الاناث (٢) | عدد العاملين على الملاك الدائم (٢) عدد العاملين على الملاك المؤقت (١) |
| الفرص | التحديات |
| زيادة عدد العاملين على الملاك الدائم تطوير العاملين من خلال اشراكهم في دورات تدريبية ضمن مجال عملهم | الغاء عقود العاملين على الملاك المؤقت التحاق العاملين على الملاك الدائم بالدراسات العليا مما يقلل عدد العاملين تنقلات العاملين (داخل أو خارج الكلية) |

التقييم الذاتي للوحدات التابعة إلى مكتب العميد (التحليل الرباعي) من حيثية العمل

| نقاط القوة | نقاط الضعف |
|---|--|
| المساحة المخصصة تتناسب وعدد العاملين في المكتب توفر الانارة الجيدة لتمكن العاملين من انجاز عملهم بالشكل المطلوب وجود أجهزة تبريد كافية توفر أجهزة الحاسوب والاستنساخ والجهاز المساعدة لاتمام العمل الإداري تزود الشعبة بالقرطاسية الكافية لأتمام العمل وبشكل دوري ومستمر | زيادة عدد العاملين في نفس المساحة يؤدي إلى أرباك العمل عدم وجود خط أنترنت |
| الفرص | التحديات |
| تحسين بيئة العمل من خلال توفير اجهزة انارة مكتبة بالاضافة إلى الانارة العامة في الغرف | كثرة عطل الاجهزة وتذبذب التيار الكهربائي يؤدي إلى تأخير العمل |

رابعاً: وحدة تكنولوجيا المعلومات

التقييم الذاتي للوحدات التابعة إلى مكتب معاون العميد للشؤون العلمية (التحليل الرباعي) من حيث أعداد العاملين

| نقاط القوة | نقاط الضعف |
|---|---|
| عدد العاملين على الملاك الدائم (٢) | |
| الفرص | التحديات |
| زيادة عدد العاملين على الملاك الدائم تطوير العاملين من خلال اشراكهم في دورات تدريبية ضمن مجال عملهم | التحاق العاملين على الملاك الدائم بالدراسات العليا مما يقلل عدد العاملين تنقلات العاملين (داخل أو خارج الكلية) |

تقرير التقييم الذاتي ٢٠٢٠/٢٠٢١

التقييم الذاتي للوحدات التابعة إلى مكتب العميد (التحليل الرباعي) من حيث بيئة العمل

| نقاط القوة | نقاط الضعف |
|---|---|
| المساحة المخصصة تتناسب وعدد العاملين في المكتب توفر الانارة الجيدة لتمكن العاملين من انجاز عملهم بالشكل المطلوب وجود أجهزة تبريد كافية توفر أجهزة الحاسوب والاستنساخ والجهاز المساعدة لاتمام العمل الإداري تزود الشعبة بالقرطاسية الكافية لأتمام العمل وبشكل دوري ومستمر | زيادة عدد العاملين في نفس المساحة يؤدي إلى أرباك العمل |
| الفرص | التحديات |
| تحسين بيئة العمل من خلال توفير اجهزة انارة مكتبة بالإضافة إلى الانارة العامة في الغرف | كثرة عطل الاجهزة وتذبذب التيار الكهربائي يؤدي إلى تأخير العمل |

خامساً: وحدة المجانية

التقييم الذاتي للوحدات التابعة إلى مكتب معاون العميد للشؤون العلمية (التحليل الرباعي) من حيث أعداد العاملين

| نقاط القوة | نقاط الضعف |
|--|--|
| عدد العاملين الكلي (١) عدد الاناث (١) | عدد العاملين على الملاك الدائم (١) لا يحمل شهادة جامعية |
| الفرص | التحديات |
| زيادة عدد العاملين على الملاك الدائم تطوير العاملين من خلال اشراكهم في دورات تدريبية ضمن مجال عملهم | قلة عدد العاملين عدم وجود بديل تنقلات العاملين (داخل أو خارج الكلية) |

تقرير التقييم الذاتي ٢٠٢٠/٢٠٢١

التقييم الذاتي للوحدات التابعة إلى مكتب معاون العميد للشؤون العلمية (التحليل الرباعي) من حيثية العمل

| نقاط القوة | نقاط الضعف |
|---|--|
| توفر الانارة الجيدة لتمكن العاملين من انجاز عملهم بالشكل المطلوب وجود أجهزة تبريد كافية توفر أجهزة الحاسوب والاستنساخ والجهاز المساعدة لاتمام العمل الإداري تزود الشعبة بالقرطاسية الكافية لأتمام العمل وبشكل دوري ومستمر | مساحة الغرفة لا تتناسب مع طبيعة العمل لايتوفر عدد رفوف كافية ومناسبة لعد الكتب |
| الفرص | التحديات |
| تحسين بيئة العمل من خلال توفير اجهزة انارة مكتبة بالاضافة إلى الانارة العامة في الغرف | كثرة عطل الاجهزة وتذبذب التيار الكهربائي يؤدي إلى تأخير العمل |

سادساً: وحدة النشاط اللاصفي

التقييم الذاتي للوحدات التابعة إلى مكتب معاون العميد للشؤون العلمية (التحليل الرباعي) من حيث أعداد العاملين

| نقاط القوة | نقاط الضعف |
|---|--|
| عدد العاملين الكلي (١) | عدد العاملين على الملاك الدائم (١) |
| الفرص | التحديات |
| زيادة عدد العاملين على الملاك الدائم تطوير العاملين من خلال اشراكهم في دورات تدريبية ضمن مجال عملهم | التحاق العاملين على الملاك الدائم بالدراسات العليا مما يقلل عدد العاملين تنقلات العاملين (داخل أو خارج الكلية) |

التقييم الذاتي للوحدات التابعة إلى مكتب العميد (التحليل الرباعي) من حيث العمل

| نقاط القوة | نقاط الضعف |
|---|---|
| | عدم توفر مكان خاص لعمل الشعبة |
| الفرص | التحديات |
| تحسين بيئة العمل من خلال توفير اجهزة انارة مكتبة بالاضافة إلى الانارة العامة في الغرف | كثرة عطل الاجهزة وتذبذب التيار الكهربائي يؤدي إلى تأخير العمل |

سابعاً: وحدة التعليم المستمر

التقييم الذاتي للوحدات التابعة إلى مكتب العميد (التحليل الرباعي) من حيث أعداد العاملين

| نقاط القوة | نقاط الضعف |
|---|---------------------------------------|
| عدد العاملين الكلي (١) | عدد العاملين على الملاك الدائم (١) |
| الفرص | التحديات |
| زيادة عدد العاملين على الملاك الدائم تطوير العاملين من خلال اشراكهم في دورات تدريبية ضمن مجال عملهم | تنقلات العاملين (داخل أو خارج الكلية) |

التقييم الذاتي للوحدات التابعة إلى مكتب معاون العميد للشؤون (التحليل الرباعي) من حيث بيئة العمل

| نقاط القوة | نقاط الضعف |
|--|--|
| المساحة المخصصة تتناسب وعدد العاملين في المكتب توفر الانارة الجيدة لتمكن العاملين من انجاز عملهم بالشكل المطلوب وجود أجهزة تبريد كافية توفر أجهزة الحاسوب والاستنساخ والجهزة المساعدة لاتمام العمل الإداري تزود الشعبة بالقرطاسية الكافية لأتمام العمل وبشكل دوري ومستمر | زيادة عدد العاملين في نفس المساحة يؤدي إلى أرباك العمل |
| الفرص | التحديات |
| تحسين بيئة العمل من خلال توفير اجهزة انارة مكتبة بالاضافة إلى الانارة العامة في الغرف | كثرة عطل الاجهزة وتذبذب التيار الكهربائي يؤدي إلى تأخير العمل |

تقرير التقييم الذاتي ٢٠٢٠/٢٠٢١

■ **الشعب والوحدات التابعة لمكتب المعاون الإداري****أولاً: مكتب المعاون للشؤون الادارية (سكرتارية)**

التقييم الذاتي للوحدات التابعة إلى مكتب معاون العميد للشؤون الإدارية (التحليل الرباعي) من حيث أعداد العاملين

| نقاط القوة | نقاط الضعف |
|---|--|
| عدد العاملين الكلي (١) يحملون شهادات جامعية تناسب عملهم بالمكتب عدد الذكور (١) | عدد العاملين على الملاك الدائم (لا يوجد) عدد العاملين على الملاك المؤقت (١) |
| الفرص | التحديات |
| زيادة عدد العاملين على الملاك الدائم تطوير العاملين من خلال اشراكهم في دورات تدريبية ضمن مجال عملهم | الغاء عقود العاملين على الملاك المؤقت تنقلات العاملين (داخل أو خارج الكلية) |

التقييم الذاتي للوحدات التابعة إلى مكتب المعاون العميد للشؤون الإدارية (التحليل الرباعي) من حيث بيئة العمل

| نقاط القوة | نقاط الضعف |
|---|--|
| المساحة المخصصة تتناسب وعدد العاملين في المكتب توفر الانارة الجيدة لتمكن العاملين من انجاز عملهم بالشكل المطلوب وجود أجهزة تبريد كافية توفر أجهزة الحاسوب والاستنساخ والجهاز المساعدة لاتمام العمل الإداري تزود الشعبة بالقرطاسية الكافية لأتمام العمل وبشكل دوري ومستمر | قلة العاملين في المكتب مع عدم وجود الموظف البديل عدم وجود عاملين على الملاك الدائم طبيعة العمل لا تتناسب مع عدد العاملين |
| الفرص | التحديات |
| تحسين بيئة العمل من خلال توفير اجهزة انارة مكتبة بالاضافة إلى الانارة العامة في الغرف | كثرة عطل الاجهزة وتذبذب التيار الكهربائي يؤدي إلى تأخير العمل |

ثانياً: شعبة الموارد البشرية

التقييم الذاتي للوحدات التابعة إلى مكتب معاون العميد للشؤون الإدارية (التحليل الرباعي) من حيث أعداد العاملين

| نقاط القوة | نقاط الضعف |
|---|--|
| عدد العاملين الكلي (15) يحملون شهادات جامعية تناسب عملهم بالشعبة عدد الذكور (4) عدد الإناث (11) | عدد العاملين على الملاك الدائم (10) عدد العاملين على الملاك المؤقت (5) |
| الفرص | التحديات |
| زيادة عدد العاملين على الملاك الدائم تطوير العاملين من خلال اشراكهم في دورات تدريبية ضمن مجال عملهم وجود موظف الظل (الموظف البديل) | الغاء عقود العاملين على الملاك المؤقت تنقلات العاملين (داخل أو خارج الكلية) كثرة الأجازات الطويلة بين العاملين |

التقييم الذاتي للوحدات التابعة إلى مكتب معاون العميد للشؤون الإدارية (التحليل الرباعي) من حيث بيئة العمل

| نقاط القوة | نقاط الضعف |
|---|--|
| توفر أجهزة الحاسوب والاستنساخ والجهزة المساعدة لاتمام العمل الإداري توفر الاثاث والانارة الجيدة لتمكن العاملين من انجاز عملهم بالشكل المطلوب | المساحة المخصصة لا تتناسب مع عدد العاملين في في الشعبة و عدم جود أجهزة تبريد كافية |
| الفرص | التحديات |
| تحسين بيئة العمل من خلال توفير اجهزة انارة مكتبة بالاضافة إلى الانارة العامة في الغرف | كثرة عطل الاجهزة وتذبذب التيار الكهربائي يؤدي إلى تأخير العمل |

ثالثاً: الحسابات

التقييم الذاتي للوحدات التابعة إلى مكتب معاون العميد للشؤون الإدارية (التحليل الرباعي) من حيث أعداد العاملين

| نقاط القوة | نقاط الضعف |
|---|--|
| عدد العاملين الكلي (٥) يحملون شهادات جامعية تناسب عملهم بالشعبة عدد الذكور (١) عدد الاناث (٤) | عدد العاملين على الملاك الدائم (٥) عدد العاملين على الملاك المؤقت (لا يوجد) |
| الفرص | التحديات |
| زيادة عدد العاملين على الملاك الدائم تطوير العاملين من خلال اشراكهم في دورات تدريبية ضمن مجال عملهم | التحاق العاملين على الملاك الدائم بالدراسات العليا مما يقلل عدد العاملين أو تغيير أماكن عملهم |

التقييم الذاتي للوحدات التابعة إلى مكتب معاون العميد للشؤون الإدارية (التحليل الرباعي) من حيث بيئة العمل

| نقاط القوة | نقاط الضعف |
|---|---|
| توفر الاجهزة المكتبة الملائمة للعمل توفر القرطاسية ولوزم العمل الأخرى توفر المعلومات من الشعب الاخرى بشكل منتظم | صغر مكان العمل بما لا يتناسب مع عدد العاملين عدم توفر الاضاءة وأجهزة التبريد المناسبة |
| الفرص | التحديات |
| زيادة عدد العاملين على الملاك الدائم تطوير العاملين من خلال اشراكهم في دورات تدريبية ضمن مجال عملهم | التحاق العاملين على الملاك الدائم بالدراسات العليا مما يقلل عدد العاملين التنقلات (داخل أو خارج الكلية) |

رابعاً: الوحدة القانونية

التقييم الذاتي للوحدات التابعة إلى مكتب معاون العميد للشؤون العلمية (التحليل الرباعي) من حيث أعداد العاملين

| نقاط القوة | نقاط الضعف |
|---|--|
| عدد العاملين الكلي (١) عدد الذكور (١) | عدد العاملين على الملاك الدائم (١) |
| الفرص | التحديات |
| زيادة عدد العاملين على الملاك الدائم تطوير العاملين من خلال اشراكهم في دورات تدريبية ضمن مجال عملهم | قلة عدد العاملين عدم وجود بديل تنقلات العاملين (داخل أو خارج الكلية) |

التقييم الذاتي للوحدات التابعة إلى مكتب معاون العميد للشؤون العلمية (التحليل الرباعي) من حيث بيئة العمل

| نقاط القوة | نقاط الضعف |
|---|--|
| توفر الانارة الجيدة لتمكين العاملين من انجاز عملهم بالشكل المطلوب وجود أجهزة تبريد كافية توفر أجهزة الحاسوب والاستنساخ والجهزة المساعدة لاتمام العمل الإداري | مساحة الغرفة لا تتناسب مع طبيعة العمل |
| الفرص | التحديات |
| تحسين بيئة العمل من خلال توفير اجهزة انارة مكتبة بالإضافة إلى الانارة العامة في الغرف | كثرة عطل الاجهزة وتذبذب التيار الكهربائي يؤدي إلى تأخير العمل |

خامساً: وحدة الخدمات

التقييم الذاتي للوحدات التابعة إلى مكتب معاون العميد للشؤون الإدارية (التحليل الرباعي) من حيث أعداد العاملين

| نقاط القوة | نقاط الضعف |
|--|---|
| عدد العاملين الكلي (١٤) يحملون شهادات جامعية تناسب عملهم بالشعبة عدد الذكور (١٣) عدد الإناث (١) | عدد العاملين على الملاك الدائم (لا يوجد) عدد العاملين على الملاك المؤقت (١٤) |
| الفرص | التحديات |
| ثبيت العاملين على الملاك الدائم تطوير العاملين من خلال اشراكهم في دورات تدريبية ضمن مجال عملهم | الغاء عقود العاملين على الملاك المؤقت تنقلات العاملين (داخل أو خارج الكلية) |

تقرير التقييم الذاتي ٢٠٢٠/٢٠٢١

التقييم الذاتي للوحدات التابعة إلى مكتب معاون العميد للشؤون الإدارية (التحليل الرباعي) من حيث بيئة العمل

| نقاط القوة | نقاط الضعف |
|--|---|
| توفر المستلزمات الخاصة بوحدة الخدمات | المساحة المخصصة لا تتناسب مع عدد العاملين في في و عدم جود أجهزة تبريد كافية |
| الفرص | التحديات |
| تحسين بيئة العمل من خلال توفير مساحة أكبر للعاملين | كثرة عطل الاجهزة وتذبذب التيار الكهربائي يؤدي إلى تأخير العمل |

سادساً : وحدة المخزن

التقييم الذاتي للوحدات التابعة إلى مكتب معاون العميد للشؤون الإدارية (التحليل الرباعي) من حيث أعداد العاملين

| نقاط القوة | نقاط الضعف |
|---|--|
| عدد العاملين الكلي (٢) عدد الاناث (٢) | عدد العاملين على الملاك الدائم (٢) أعمار العاملين فوق الخمسين |
| الفرص | التحديات |
| زيادة عدد العاملين على الملاك الدائم تطوير العاملين من خلال اشراكهم في دورات تدريبية ضمن مجال عملهم | اعمار العاملين فوق الخمسين سنة أحالة العاملين على التقاعد |

التقييم الذاتي للوحدات التابعة إلى مكتب معاون العميد للشؤون الإدارية (التحليل الرباعي) من حيث بيئة العمل

| نقاط القوة | نقاط الضعف |
|--|--|
| المساحة المخصصة لا تتناسب مع عدد العاملين في وحدة المخزن و عدم جود أجهزة تبريد كافية | المساحة المخصصة لا تتناسب مع عدد العاملين في وحدة المخزن و عدم جود أجهزة تبريد كافية |
| الفرص | التحديات |
| تحسين بيئة العمل من خلال توفير مساحة أكبر للعاملين | كثرة عطل الاجهزة وتذبذب التيار الكهربائي يؤدي إلى تأخير العمل |

سابعاً" وحدة الدفاع المدني

التقييم الذاتي للوحدات التابعة إلى مكتب المعاون العميد للشؤون الإدارية (التحليل الرباعي) من حيثية العمل

| نقاط القوة | نقاط الضعف |
|---|--|
| عدد العاملين الكلي(١) | عدد العاملين على الملاك الدائم(١) |
| الفرص | التحديات |
| زيادة عدد العاملين على الملاك الدائم تطوير العاملين من خلال اشراكهم في دورات تدريبية ضمن مجال عملهم | قلة عدد العاملين عدم وجود بديل تنقلات العاملين (داخل أو خارج الكلية) |

التقييم الذاتي للوحدات التابعة إلى مكتب معاون العميد للشؤون العلمية (التحليل الرباعي) من حيث أعداد العاملين

| نقاط القوة | نقاط الضعف |
|--|---|
| توفر الانارة الجيدة لتمكن العاملين من انجاز عملهم وجود أجهزة تبريد كافية | المساحة المخصصة لا تتناسب مع عدد العاملين في المخزن عدم توفر مساحة كافه لخرن المواد حسب المكان المطلوب |
| الفرص | التحديات |
| تحسين بيئة العمل من خلال توفير اجهزة انارة مكتبة بالاضافة إلى الانارة العامة في الغرف | كثرة عطل الاجهزة وتذبذب التيار الكهربائي يؤدي إلى تأخير العمل |

الفروع العلمية

تحتوي الكلية على ثلاث افرع هم :

فرع العلوم الأساسية وفرع اساسيات التمريض وفرع صحة مجتمع تهدف هذه الافرع إلى اعداد ملاكات تمريضية جامعية مؤهلة تاهيلا عاليا ويمتلك حسا عاليا امن المسؤولية لتقديم الخدمات التمريضية الوقائية والعلاجية والتاهيلية للفرد والعائلة .معالجة النقص في الكوادر التمريضية المؤهلة خصوصا النسوية في مجال الخدمات الصحية . تطوير واقع التمريض من خلال اجراء البحوث التمريضية . تعزيز دور ومكانة هيئة التمريض في المؤسسات الصحية السعي لتوسعة القبول في كل من الدراسات الاولية والعليا السعي لتوفير مختبرات علمية متطورة .

فرع اساسيات التمريض:

تم تأسيس هذا الفرع منذ تأسيس الكلية عام ٢٠٠٩ وفرع اساسيات التمريض هو الفرع الرئيسي في الكلية ويدرس فيه جميع العلوم الأساسية للتخصصات التمريضية مثل: اسس التمريض، تمريض البالغين، تمريض الصحة النفسية والعقلية، وتمريض صحة الأم والطفل، يسعى الفرع بالتعاون مع التدريسيين والعمادة لبناء قاعدة علمية قوية للطلبة تمكنهم من رفع قدراتهم العلمية والعملية في ممارسة مهنة التمريض . ونزرع فيهم القيم التمريضية في حب المهنة والأخلاص، والأيثار، والصبر، واعتبار الإنسان هو القيمة العليا ويجب المحافظة على صحته وكرامته وأنسانيته وتقديم أفضل الخدمات الصحية للمريض والعائلة والمجتمع

الرؤيا:

من خلال أيماننا بأن مهنة التمريض من المهن الصعبة والمهمة، وبالدور المهم للمرض الجامعي للعمل ضمن الفريق الصحي الذي يقدم الخدمات الصحية للمريض والعائلة والمجتمع، وأنه المحور في هذا الفريق فيجب تقويته من الجانب العلمي والعملية وكذلك الجانب الأخلاقي والانساني لتقديم أفضل الرعاية والخدمة الصحية المبنية على أسس علمية رصينة.

الرسالة:

تعزيز القدرات العلمية والكفاءات العملية وكذلك تعزيز القيم الانسانية التي تتضمنها أخلاقيات مهنة التمريض للطلبة وبالتالي تُساهم بتوفي المرصيين الجامعين الأكفاء الذين يرفعون مستوى الخدمات الصحية ولهم القابلية على تشخيص المشاكل الصحية ووضع الحلول المناسبة لها لخدمة المجتمع .

الأهداف:

- ١- توفير الممرضين الجامعين الأكفاء والمؤهلين الذين يعملون وفق معايير .
- ٢- سد حاجة المؤسسات الصحية من الممرضين الجامعين
- ٣- المساهمة في تشخيص المشاكل الصحية التي يوجهها المريض أو العائلة أو المجتمع ووضع الحلول المناسبة لها.
- ٤- تطوير القدرات العلمية والتدريسية للملاكات التدريسية بشكل مستمر وعلى جميع الأصعدة والأختصاصات.

فرع العلوم الأساسية :

فرع العلوم الأساسية تم تأسيسه منذ تأسيس الكلية عام ٢٠٠٩ ويختص هذا الفرع بتدريس مواد العلوم الأساسية المعتمدة من قبل وزارة التعليم العالي والبحث العلمي .

الرؤيا:

نحن نؤمن بالدور المهم للعلوم الأساسية للمرض الجامعي والتي تجعل منه عضواً فعالاً في النظام الصحي وتساعد على تقديم أفضل الخدمات صحياً مبنية على أسس علمية رصينة كما للفرع دوراً ريادياً في إنجاز أبحاث علمية رصينة.

الرسالة:

تهدف لرفد المجتمع بمرضى جامعي غني بالمعرفة والقدرة على تقديم مستوى عالي من الخدمات الصحية والقابلية على دراسة المشاكل الصحية للمجتمع ووضع الحلول المناسبة لها .

الأهداف:

- أعداد الممرض الجامعي الكفوء والمؤهل .
- رفع مستوى مهارات الممرض الجامعي في حل المشكلات الصحية التي يواجهها بعد التخرج.
- الدعم والتطوير المستمر للكادر التدريسي في الفرع على مختلف الأصعدة والاختصاصات.

فرع صحة مجتمع :

- يختص الفرع بتدريس مواد تمريض صحة المجتمع وعلم الوبائيات، وإدارة التمريض، وموضوعات في الرعاية الصحية وعلم الاجتماع الطبي.

الرؤيا :

تزويد الطلبة الخريجين بالمعرفة والخبرة اللازمة ليكونوا قادة في صحة المجتمع ، وذوي تأثير ايجابي على الصعيدين المحلي و العالمي.

الرسالة :

تحقيق التميز في التدريس والتعلم في مجال تمريض صحة المجتمع من خلال تطوير وتنفيذ برامج تعليمية وأنشطة بحثية ، مما يؤدي إلى تعزيز خدمات الرعاية الصحية والوصول إلى جميع أفراد المجتمع.

■ الاهداف:

١. إكساب التعليم الجيد للطلاب في مجال الصحة العامة وكذلك تعليم الطلبة أساليب وتقنيات الرعاية الصحية الأولية من جميع الجوانب الوقائية والعلاجية والتأهيلية للحفاظ على صحة الفرد والأسرة والمجتمع ككل
٢. تعريف الطلبة على مختلف الأمراض المعدية والانتقالية في المجتمع وجميع الخدمات الصحية الأساسية
٣. التأكيد على أهمية التنقيف الصحي في الجانبين التعليمي والمهني لزيادة الوعي الفردي والأسري والمجتمعي نحو تحقيق الرعاية الذاتية.
٤. تمكين الطلبة من الأمام بأساسيات الاشراف والادارة للخدمات التمريضية والصحية.
٥. السعي لفتح دراسات عليا في تخصص تمريض صحة المجتمع

التعليم والتعلم والتقييم

المقدمة:

يعتبر الطالب بمثابة الركن الرئيسي في العملية التعليمية ويتعدى كونه المتلقي في الوقت الحاضر بل وتجاوز ذلك الى اعتباره محور العملية التعليمية. ويتم توجيه مفاهيم التعليم والتعلم والتقييم لغرض استفادة الطالب القصوى من فترة الدراسة الجامعية للحصول على التاهيل الملائم الذي يمكنه من الدخول في سوق العمل ومجاراة متطلبات التطور والتغيير في المهارات المطلوبة لسوق العمل.

متطلبات قبول الطلبة:

إن قبول الطلبة في كلية التمريض يعتمد بشكل مطلق على آلية القبول المركزي من قبل وزارة التعليم العالي والبحث العلمي. ولا يوجد اي دور للكلية في اختيار الطالب حسب مهاراته وقدراته ورغباته الجدول يبين المعدلات الخاصة بقبول طلبة الكلية .

جدول معدلات القبول حسب السنوات الاربع السابقة في كلية التمريض

| الحدود الدنيا للمعدل | الحدود العليا للمعدل | السنة |
|----------------------|----------------------|-------|
| ٨٨ | ٩٥ | ٢٠١٨ |
| ٩١ | ٩٦ | ٢٠١٩ |
| ٩٠ | ٩٥ | ٢٠٢٠ |
| 94 | 97 | ٢٠٢١ |

■ أدناه جدول يبين تقييم الطلبة وطرق حساب الدرجات :-

تعتمد الكلية النظام الفصلي.

وتتوزع درجات الامتحانات على النحو التالي.

| الامتحان | الدرجة |
|-----------------------------------|---|
| الامتحان فصل الاول | ٤٠% |
| الامتحان الفصل الثاني | ٤٠% |
| العملي والتقارير والنشاطات الاخرى | ٢٠% |
| الامتحان النهائي | ٥٠% (٤٠% نظري + ١٠% عملي للمقررات التي تشتمل على التطبيق العملي والمختبرات) |

■ تحليل سوات لمحور التعليم والتعلم والتقييم

| الضعف | القوة |
|---|--|
| <p>١. ضعف استخدام التكنولوجيا في التعليم والتعلم والتقييم وغيرها.</p> <p>٢. عدم فعالية التقييم من خلال المشاريع والاعمال الاخرى واقتصارها على الامتحانات التحريرية</p> <p>٣. ضعف الاطلاع على تجارب الجامعات المتقدمة في مجال التعليم والتعلم والتقييم</p> <p>٤. قلة فترة الدوام (٦ ساعات يوميا)</p> <p>٥. ضعف الاستفادة من الساعات المكتبية للكوادر التدريسية</p> | <p>١. نظام التعليم (الفصلي) هو نظام متبع الاغلب فقرات العملية التعليمية</p> <p>٢. وجود خطة دراسية ذات مواصفات ومعايير جيدة</p> <p>٣. معدلات قبول الطلبة في الكلية مقبولة</p> |
| المخاطر | الفرص |
| <p>٨. القبول غير المبرمج يربك مجمل العملية التعليمية</p> <p>٩. التغيير الديموغرافي المستمر وانتقال الطلبة من جامعات اخرى يربك مجمل العملية التعليمية</p> <p>١٠.</p> | <p>٤. برامج التدريب والاختلاط مع الجامعات الرصينة توفر فرص طيبة للتطوير</p> <p>٥. تطبيق معايير الاعتمادية والجودة يسمح بتطوير مجمل العملية التعليمية</p> <p>٦. استحداث الدراسات العليا والتعاون مع الجامعات العالمية</p> <p>٧.</p> |

مراجعة وتطوير المناهج الدراسية

المقدمة:

يهدف هذا المحور لدراسة وتقييم آليات بناء الخطط الدراسية والمناهج لفروع الكلية المختلفة ومدى توافقها مع المعايير العالمية لمؤسسات وهيئات الاعتمادية وضمان الجودة. ومن المجالات الايجابية في مجالات تخصصات الكلية هو وجود منظمات عالمية مرموقة متخصصة في مجالات الاعتمادية المتخصصة في مجال التمريض ومنها الرابطة الوطنية لاعتماد التمريض

مراحل بناء الخطة الدراسية و المناهج

١. تحديد اهداف الفرع العلمي بشكل واضح وقابل للتنفيذ.
٢. تحديد مخرجات العملية التعليمية للفرع العلمي والتي تؤدي الى تحقيق اهدافه.
٣. تحديد المجالات المعرفية التي تضمن جودة المخرجات التعليمية.
٤. تحديد الوحدات الدراسية المطلوبة لتغطية المجالات المعرفية.
٥. تقسيم المجالات المعرفية الى مراحل اولية ومتوسطة ومتقدمة.
٦. تحديد المقررات المطلوبة للمجالات المعرفية المختلفة.
٧. وضع وبناء مواد الخطة الدراسية للقسم او البرنامج
٨. اجراء مراجعة مستمرة للتأكد من ملائمة ومطابقة محتوى المادة مع اهدافها ومخرجاتها التعليمية ومع اهداف ومخرجات الفرع او البرنامج.

تحليل سوات: مراجعة و تطوير المناهج الدراسية

| الضعف | القوة |
|---|---|
| ١. وجود الهيئة القطاعية والروتين المتعلق بالية تطوير المناهج | ١. وضوح الاهداف والرؤية والرسالة للكلية والفروع المختلفة |
| ٢. عدم استخدام نظام المقررات بشكل واسع في مؤسسات التعليم العالي | ٢. وجود مرجعيات عالمية متخصصة و مرموقة |
| ٣. ضعف العلاقة وضعف التغذية الراجعة من الصناعة والسوق | ٣. الفهم الكامل للنظام الدراسي المتبع |
| ٤. ضعف بيانات السوق والاحصائيات المتعلقة بها | ٤. الخطط الدراسية المعتمدة جيدة وقابلة للتطبيق والتطوير والتحديث |
| | ٥. وجود كفاءات متنوعة في مجال المناهج الدراسية |
| المخاطر | الفرص |
| ٩. القرارات الارتجالية والتي غالباً ماتؤدي الى ارباك مجمل العملية التعليمية | ٦. توفر آليات التواصل مع الجامعات العالمية للاطلاع على تجاربها |
| ١٠. عدم الاستقرارية في الامور التي تخص الموازنة وغيرها | ٧. التوجه نحو اعتماد النظام اللامركزي والذي يمنح الاستقلالية للجامعات |
| | ٨. التركيز على تدريب الملاكات التدريسية واختلاطها بالجامعات العالمية |

المستلزمات الخدمية : من حيث

القاعات الدراسية ومدى ملائمتها للتدريس
التحليل الرباعي للقاعات الدراسية من حيث ملائمتها للتدريس

| نقاط القوة | نقاط الضعف |
|---|---|
| توفر العدد الكافي من المقاعد الدراسية داخل كل قاعة توفر العدد الكافي من أجهزة التبريد والتدفئة لكل قاعة توفر الانارة الجيدة لكل قاعة توفر أجهزة الاطفاء الحرائق توفر شاشات العرض المناسبة | عدد القاعات لا يتلائم مع زيادة أعداد الطلبة المقبولين عدم توفر مخارج طوارئ في القاعات عدم توفر أجهزة الانذار المبكر للحرائق |
| الفرص | التحديات |
| بناء عدد من القاعات الدراسية الحصول على بناية أكبر | كثرة عدد الطلبة في القاعة أكثر من الحد المقرر يؤدي إلى ارباك العملية التعليمية عدم قدرة الاستاذ على السيطرة على المحاضرة من حيث معرفة عدد الحضور وعدم إيصال المادة بالشكل الأفضل |

الهيئة التدريسية**مقدمة**

تعتبر الهيئة التدريسية والبنى التحتية الركيزة الاساسية للعمل الاكاديمي والبحثي في الكلية والاقسام الاكاديمية، وهي من المعايير المهمة التي تؤخذ في الاعتبار عند تقييم الكليات والاقسام الاكاديمية نحو الاعتمادية. وتمثل البنى التحتية كالقاعات الدراسية والمختبرات والورش والمكاتب وغيرها معيارا مهما وسببا رئيسيا لتحقيق أهداف الكلية واقسامها الاكاديمية.

أعضاء الهيئة التدريسية بالأسماء

| ت | الاسم | اللقب العلمي | الشهادة | اختصاص دقيق | تاريخ الحصول على اللقب |
|----|------------------------------|-------------------|---------|--------------------|------------------------|
| ١ | أ.د. عبدالامير عبدالله يعقوب | أستاذ | دكتوراه | احياء مجهرية | 22/04/2019 |
| ٢ | أ.د. محفوظ فالح حسن | أستاذ | دكتوراه | الفيلوجيا | 16/02/2015 |
| ٣ | أ.د. سميرة محمد إبراهيم | أستاذ | دكتوراه | طب الاسرة | 14/06/2020 |
| ٤ | أ.د. سجاد سالم عيسى | أستاذ | دكتوراه | طب الاسرة | 30/09/2020 |
| ٥ | أ.م.د. وصفي ظاهر عبد علي | أستاذ مساعد دكتور | دكتوراه | فسلجة | 31/12/2019 |
| ٦ | أ.م.د. زينب علك حسن | أستاذ مساعد دكتور | دكتوراه | الاحياء المجهرية | 09/01/2020 |
| ٧ | أ.م.د. احمد زيارة خلف | أستاذ مساعد | دكتوراه | جرحة عامة | 16/12/2020 |
| ٨ | أ.م. عبد الكريم سلمان خضير | أستاذ مساعد | دكتوراه | تمريض البالغين | 07/06/2020 |
| ٩ | أ.م. لؤي عبدالواحد شهاب | أستاذ مساعد | ماجستير | امنية شبكات | 07/06/2020 |
| ١٠ | أ.م. هاجر سالم عيسى | أستاذ مساعد | ماجستير | تمريض أطفال | 09/05/2020 |
| ١١ | أ.م.د. سندس باقر داود | أستاذ مساعد | دكتوراه | تمريض الام والوليد | 11/18/2021 |

تقرير التقييم الذاتي ٢٠٢٠/٢٠٢١

| | | | | | |
|------------|--------------------|---------|-------------|-------------------------------|----|
| ٠9/04/2017 | احياء مجهرية | دكتوراه | مدرس دكتور | م.د. صبا عدنان عبد الوهاب | ١٢ |
| 20/1/2020 | تمريض أطفال | دكتوراه | مدرس دكتور | م.د. عادل علي حسين | ١٣ |
| 30/1/2019 | كسور وعظام | دكتوراه | مدرس دكتور | م.د. محمد عبد الرضا اكبر | ١٤ |
| 10/11/2020 | احياء مجهرية | دكتوراه | مدرس دكتور | م.د. عبدالمطلب عبدالله محمد | ١٥ |
| 26/11/2020 | فسلجة | دكتوراه | مدرس دكتور | م.د. واثق فرعون حسين | ١٦ |
| 25/11/2014 | انسجة | ماجستير | مدرس | م. فرحان لايد عايز | ١٧ |
| 13/04/2016 | أدوية | ماجستير | مدرس | م. عطور طالب جاسم | ١٨ |
| ٠7/27/2021 | احياء مجهرية | ماجستير | أستاذ مساعد | أ.م. خلود عبد الكريم | ١٩ |
| ٠5/05/2020 | صحة نفسية و عقلية | ماجستير | مدرس | م. افكار فاضل كريم | ٢٠ |
| ٠5/07/2020 | تمريض أطفال | ماجستير | مدرس | م. كاظم جواد عواد | ٢١ |
| ٠8/12/2009 | احياء مجهرية | ماجستير | مدرس مساعد | م.م. نور جبار محمد | ٢٢ |
| 29/11/2011 | الكيمياء سريرية | ماجستير | مدرس مساعد | م.م. عبد المهدي غالب حسين | ٢٣ |
| 07/12/2017 | تغذية | ماجستير | مدرس مساعد | م.م. إيمان هادي عودة | ٢٤ |
| 21/01/2018 | فسلجة | ماجستير | مدرس مساعد | م.م. ايمان حنش راهي | ٢٥ |
| 15/11/2018 | تغذية | ماجستير | مدرس مساعد | م.م. مريم جواد عبد اللطيف | ٢٦ |
| ٠7/05/2021 | تشریح | ماجستير | مدرس | م.م. دينا حامد صادق | ٢٧ |
| 22/12/2016 | حاسبات | ماجستير | مدرس مساعد | م.م. محمد مونس اسماعيل | ٢٨ |
| 24/02/2019 | محاسبة | ماجستير | مدرس مساعد | م.م. نائل جعفر علي | ٢٩ |
| ٠7/08/2019 | تمريض بالغين | ماجستير | مدرس مساعد | م.م. احمد ثامر سعود | ٣٠ |
| 19/08/2019 | تمريض بالغين | ماجستير | مدرس مساعد | م.م. نهي سعيد كاظم | ٣١ |
| ٠2/03/2020 | حاسبات | ماجستير | مدرس مساعد | م.م. زينة عبد الستار عبد الله | ٣٢ |
| 22/09/2019 | تمريض الام والوليد | ماجستير | مدرس مساعد | م.م. علياء حسين علي كريدي | ٣٣ |
| 23/10/2019 | صحة نفسية و عقلية | ماجستير | مدرس مساعد | م.م. دعاء محمد باجي | ٣٤ |
| 12/14/2020 | تمريض بالغين | ماجستير | مدرس مساعد | م.م. خديجة محمد جاسم | ٣٥ |
| 12/26/2019 | تمريض بالغين | ماجستير | مدرس مساعد | م.م. زينب سلمان داود | ٣٦ |
| 11/10/2020 | الكيمياء | ماجستير | مدرس مساعد | م.م. سعدون عباس عيدان | ٣٧ |
| ٠2/08/2021 | تمريض بالغين | ماجستير | مدرس مساعد | م.م. ماهر عبدالامير عطية | ٣٨ |
| 28/07/2021 | طب الاسرة | دكتوراه | مدرس دكتور | م.د. فراس عبدالقادر جاسم | ٣٩ |
| 16/02/2020 | تمريض أطفال | ماجستير | مدرس مساعد | م.م. حسين فاخر كامل | ٤٠ |
| 10/11/2021 | اشعة تشخيصية | دكتوراه | مدرس دكتور | هشام حسين عبدالرؤوف | ٤١ |

أعضاء الهيئة التدريسية مقسمين حسب الالقاب العلمية

| مدرس مساعد | مدرس | استاذ مساعد | أستاذ |
|------------|------|-------------|-------|
| 17 | 12 | 8 | 4 |

جدول أسماء التدريسيين بحسب الشهادة (أناث، ذكور)

| مدرس مساعد | | مدرس | | استاذ مساعد | | أستاذ | |
|------------|---|------|---|-------------|---|-------|---|
| ث | ذ | ث | ذ | ث | ذ | ث | ذ |
| 10 | ٧ | ٤ | 8 | 4 | 4 | 1 | 3 |

اسماء التدريسيين من حملة شهادة الدكتوراه

| الشهادة | اسماء التدريسيين | ت |
|---------|--|----|
| دكتوراه | أ.د. محفوظ فالح حسن عطية الكناني | ١ |
| دكتوراه | أ.د. عبد الامير عبد الله يعقوب عبد الله العبد الله | ٢ |
| دكتوراه | أ.م.د سميرة محمد ابراهيم عبد الرزاق جمال الدين | ٣ |
| دكتوراه | أ.د. سجاد سالم عيسى عباس الموسوي | ٤ |
| دكتوراه | أ.م.د وصفي ظاهر عبد علي حمادي المحمود | ٥ |
| دكتوراه | أ.م. د احمد زيارة خلف علي العبس | ٦ |
| دكتوراه | أ.م.د زينب علك حسن اسماعيل | ٧ |
| دكتوراه | م.د صبا عدنان عبد الواحد | ٨ |
| دكتوراه | م.د سندس باقر داود الحلفي | ٩ |
| دكتوراه | أ.م.د عبد الكريم سلمان خضير | 10 |
| دكتوراه | م.د عادل علي حسين | 11 |
| دكتوراه | م.د محمد عبدالرضا اكبر | 12 |
| دكتوراه | م.د عبدالمطلب عبدالله محمد | 13 |
| دكتوراه | م.د واثق فرعون حسين | 14 |
| دكتوراه | م.د فراس عبد القادر جاسم | 15 |
| دكتوراه | م.د هشام حسين عبدالرؤوف | 16 |

أسماء التدريسيين حسب الفروع العلمية

فرع العلوم الاساسية:

| اللقب العلمي | اسماء التدريسيين | ت |
|--------------|------------------------|----|
| أستاذ | محفوظ فالح حسن | ١ |
| استاذ | عبد الامير عبدالله | ٢ |
| أستاذ مساعد | وصفي ظاهر عبد علي | ٣ |
| مدرس | عطور جاسم محمد | ٤ |
| أستاذ مساعد | زينب علك حسن | ٥ |
| مدرس دكتور | صبا عبد الوهاب محمد | ٦ |
| مدرس | فرحان لايد عايز | ٧ |
| مدرس | لؤي عبد الواحد شهاب | ٨ |
| مدرس | خلود عبد الكريم | ٩ |
| مدرس مساعد | نور عبد الجبار | ١٠ |
| مدرس مساعد | عبد المطلب عبد الله | ١١ |
| مدرس مساعد | محمد مؤنس إسماعيل | ١٢ |
| مدرس مساعد | واثق فرعون حسين | ١٣ |
| مدرس مساعد | عبد المهدي غالب حسين | ١٤ |
| مدرس | دينا حامد صادق | ١٥ |
| مدرس مساعد | مريم جواد عبداللطيف | ١٦ |
| مدرس مساعد | زينة عبدالستار عبدالله | ١٧ |
| مدرس مساعد | سعدون عباس عيدان | ١٨ |
| مدرس مساعد | ايمان هادي عواد | ١٩ |
| مدرس مساعد | ايمان حنش راهي | ٢٠ |

فرع اساسيات التمريض:

| اللقب العلمي | اسماء التدريسيين | ت |
|--------------|----------------------|---|
| مدرس دكتور | سندس باقر داود | ١ |
| مدرس دكتور | محمد عبد الرضا اكبر | ٢ |
| استاذ مساعد | عبد الكريم سلمان | ٣ |
| مدرس مساعد | أفكار فاضل كريم | ٤ |
| مدرس مساعد | احمد ثامر سعود | ٥ |
| مدرس مساعد | علياء حسين علي | ٦ |
| مدرس مساعد | زينب سلمان داود | ٧ |
| مدرس مساعد | ماهر عبد الامير عطية | ٨ |
| مدرس مساعد | خديجة محمد جاسم | ٩ |

فرع صحة مجتمع :

| اللقب العلمي | اسماء التدريسيين | ت |
|--------------|-----------------------|----|
| أستاذ مساعد | سجاد سالم عيسى | ١ |
| أستاذ مساعد | سميرة محمد إبراهيم | ٢ |
| مدرس (دكتور) | أحمد زيارة خلف | ٣ |
| مدرس | عبد الكريم علي قاسم | ٤ |
| مدرس | عبد الكريم سلمان خضير | ٥ |
| مدرس | هاجر سالم عيسى | ٦ |
| مدرس مساعد | أفكار فاضل كريم | ٧ |
| مدرس مساعد | كاظم جواد عواد | ٨ |
| مدرس | سندس باقر داود | ٩ |
| مدرس مساعد | عادل حسين جوعان | ١٠ |
| مدرس مساعد | دعاء محمد باجي | ١١ |
| مدرس مساعد | نهى سعيد كاظم | ١٢ |
| مدرس مساعد | حسين فاخر كامل | ١٣ |
| مدرس مساعد | فراس عبد القادر جاسم | ١٤ |
| مدرس مساعد | هشام حسين عبد الرؤوف | ١٥ |

تحليل سوات للهيئة التدريسية

| الضعف | القوة |
|---|---|
| ١. الافتقار الى تخصصات رئيسية ٢. ضعف التأهيل في المجالات الحديثة ٣. عدم وجود التنوع في الدول المانحة للشهادة ٤. القبول غير المدروس وغير المبرمج ٥. قلة البدائل المتخصصة ٦. عدم وجود الخطط المبرمجة للأبتعاث ٧. عدم التوازن بين اعداد حملة الماجستير والدكتوراه ٨. الضعف الواضح للتدريسيين مقارنة بالمقاييس العالمية لتدريسي الجامعات | ١. الاستقرار الوظيفي ٢. وجود خطط الاستقطاب والابتعاث ٣. زيادة الكوادر التدريسية الشبابية ٤. وجود مراكز التدريب والتطوير في الجامعة ٥. زيادة عدد حملة الدكتوراه مقارنة بحملة الماجستير ٦. وجود مراكز بحثية بالجامعة ٧. النشر العلمي الرصين |
| المخاطر | الفرص |
| ١٤. الهجرة الى الجامعات الاخرى والى خارج العراق ١٥. انعكاس الوضع العام الاقتصادي والسياسي والامن ١٦. البيروقراطية والروتين يطيحان بخطط الكلية للتطوير ١٧. تردي بحوث الترقية العلمية ١٨. ضعف العملية التعليمية الجامعية وانعكاسات الضعف الكبير للتعليم ما قبل الجامعه عليها | ٨. استحداث الدراسات العليا والابتعاث ٩. وجود خطط للتأهيل ١٠. الجامعة والمحافظة تتمتع بالاستقرار الامني مما يؤدي الى امكانية استقطاب الكوادر ١١. قبول طلبة اجانب ١٢. فتح المنح الدراسية للدراسات العليا والمشاريع البحثية ١٣. الدعم المادي والمالي للباحثين |

غرف التدريسيين من حيث (النظافة، الاضاءة، المكيفات، الاثاث، أجهزة الحاسوب، شبكة الانترنت)

| نقاط الضعف | نقاط القوة |
|---|--|
| عدد الغرف لا يتلائم مع عدد التدريسيين عدد المكاتب لا يتلائم مع عدد التدريسيين | توفر اجهزة التبريد توفر الانارة توفر أجهزة الاطفاء توفر أجهزة الحاسوب |
| التحديات | الفرص |
| عدم توفر المكان المناسب لأستراحة التدريسيين مما يؤدي عدم التزام التدريسيين بالدوام الرسمي | بناء عدد من الغرف الحصول على بنائة أكبر تتلائم |

البحوث العلمية لعام ٢٠٢٠ - ٢٠٢١

| NO | RESEARCH TITLE | ISSN | JOURNAL NAME | URL | RESEARCHERS NAMES | DATE | TYPE |
|----|--|---|---|---|--|------------|------|
| 1 | ASSESSMENT OF TEACHERS' KNOWLEDGE ABOUT FIRST AID SOME BASRAH CITY SCHOOLS | ISSN (P): 2348-0521, ISSN (E): 2454-4728 | BEST: International Journal of Humanities, Arts, Medicine and Sciences (BEST: IJHAMS) | https://www.researchgate.net/publication/352329976_ASSESSMENT_OF_TEACHERS%27_KNOWLEDGE_ABOUT_FIRST_AID_SOME_BASRAH_CITY_SCHOOLS | WASFI DHAHIR ABID ALI1, LUAY ABDULWAHID SHIHAB2, MARYAM ABDULKAREEM ABDULRAZAQ3, NOOR SABAH DAIF4, & NABAAMUSSAB HASSAN5 | 2021/06/11 | IF |
| 2 | ASSESSMENT OF NON-NURSING TASKS/ACTIVITIES INDUCE WORKLOAD IN GOVERNMENT HOSPITALS | ISSN: 2581-4664 | International Journal of Business Management and Economic Review | https://ijbmer.org/uploads2021/BMER_4_244.pdf | Wasfi Dahirabid Ali , Luay Abdulwahidshihab and Farhan I.L | 2021/02/01 | IF |
| 3 | PUBLIC KNOWLEDGE ASSESSMENT REGARDING RISKS OF WATER POLLUTION IN BASRAH CITY | ISSN (P): 2348-0521, ISSN (E): 2454-4728 | BEST: International Journal of Humanities, Arts, Medicine and Sciences (BEST: IJHAMS) | https://faculty.uobasrah.edu.iq/uploads/publications/1623482884.pdf | WASFI DHAHIR ABID ALI1 , LUAY ABDULWAHID SHIHAB2 , NAJI KHALAF IDAN3 , ABBAS FARHAN TAMAR4 , FATEMARAZAQQASIM5 & ABDULLAH SAMIRJALIL6 | 2021/02/01 | IF |

| | | | | | | | |
|---|--|---|---|---|--|------------|--------|
| 4 | AODV routing protocol performance assessment for wireless sensor network scenarios | ISSN: 2319-7242 | International Journal Of Engineering And Computer Science | http://www.ijecs.in/index.php/ijecs/article/view/4565 | Luay Abdulwahid Shihab Manhalmohammed basher, | 2021/03/29 | IF |
| 5 | A Comparison Between Nursing Courses at the College of Nursing, University of Basrah and the College of Nursing, India, Delhi University | ISSN: 1583-6258 | Annals of the Romanian Society for Cell Biology | https://annalsofrscb.ro/index.php/journal/article/view/6327 | Luayabdulwahidshihab, Abdulkareem Sleman Khudhair, Hussain Abdul Hussain Hussain, Haidar WafiDhahi, Ihab Thaer Ali | 2021/06/20 | SCOPUS |
| 6 | Phone addiction | ISSN 2347-954X (Print) ISSN 2320-6691 (Online) | Scholars Journal of Applied Medical Sciences | http://faculty.uobasrah.edu.iq/uploads/publications/1623395618.pdf | Luay abdulwahid shihab1* , Zinah abdulstar Abdullah2 | 2021/06/11 | IF |
| 7 | Effects of social media on Basra College Students and their treatment | | Open Journal of Nursing and Medical Care | https://www.academia.edu/48896562/Effects_of_social_media_on_Basra_College_Students_and_their_treatment | Sundss Baqer Dawood , Zinah Abdulstar Abdullah , Nael Jaafar Ali Alqudhayeb andLuay Abdulwahid Shihab | 2021/05/05 | IF |

| | | | | | | | |
|----|---|-------------------------|--|---|--|------------|--------|
| 8 | Internet addiction and its relationship to academic achievement motivation towards middle school | ISSN: 0975-2366 | International Journal of Pharmaceutical Research | https://www.researchgate.net/publication/351065721_Internet_addiction_and_its_relationship_to_academic_achievement_motivation_towards_middle_school | AFKAR FADHIL KAREEM1, FARHAN .L. AAIZ2, LUAY ABDULWAHID SHIHAB3 | 2021/04/01 | SCOPUS |
| 9 | Resist attack on the local area network | ISSN 2249-5908 | International Journal of Research in Management | http://rpublication.com/ijrm/2021/jan21/1.pdf | Luay Abdul wahid Shihab Manhalmohammed basher | 2021/01/01 | IF |
| 10 | Determination of Premature Birth Causes at Bint Al Huda Teaching Hospital | ISSN 0971720X | Medico-Legal Update | https://www.researchgate.net/publication/345700096_Determination_of_Premature_Birth_Causes_at_Bint_Al_Huda_Teaching_Hospital | Adil Ali Hussein1, Asala Riyadh Mohammed2, Amer Muhasin Naser3 | 2020/11/01 | SCOPUS |
| 11 | Assessment Knowledge of Diabetic Patients towards Prevention of Diabetic Retinopathy at the Endocrinology and Diabetes Center in Basra City | ISSN 09739122, 09739130 | Indian Journal of Forensic Medicine and Toxicology | https://medicopublication.com/index.php/ijfmt/article/view/16256 | Khadija Mohammed Jassim1 , Zainab Salman Dawood1 , Adil Ali Hussein2 | 2021/06/02 | SCOPUS |

| | | | | | | | |
|----|--|-------------------------|--|--|--|-----------|--------|
| 12 | HERBAL USE AMONG HYPERTENSIVE PATIENTS IN BASRA, IRAQ | ISSN 2249 – 5738 | International Journal of Pharmaceutical Science and Health | https://www.researchgate.net/publication/347656893_HERBAL_USE_AMONG_HYPERTENSIVE_PATIENTS_I N_BASRA_IRAQ | Samira Muhammed Ebrahim1 Utoor Talib Jassim2 | Jan-21 | IF |
| 13 | Knowledge about suicide and attitude toward suicide prevention among nursing students | E-ISSN: 2581-8868 | THE American Journal of Humanities and Social Sciences Research (THE AJHSSR) | https://faculty.uobasrah.edu.iq/uplo ads/publications/1626399650.pdf | Samira Muhammed Ebrahim,2, Noor Odeh Kazem, and 3, Hiba Maythem Ali | Apr-21 | IF |
| 14 | Effects of Bullying on Pupil's Self Esteem in Al-Basra Primary Schools | ISSN 0971720X | Medico-Legal Update | https://ijop.net/index.php /mlu/article/view/2883/2510 | Doaa M. Bachi1, Nuha S. Kadhim2, Mohammed Talib Abed3 | Jun-21 | SCOPUS |
| 15 | Knowledge of Primary School's Teachers about Epilepsy in AlBasra City Center | ISSN 09739122, 09739130 | Indian Journal of Forensic Medicine and Toxicology | https://faculty.uobasrah.edu.iq/uplo ads/ publications/1635371052.pdf | Nuha S. Kadhim1 , Doaa M. Bachi2 , Alaa M. Tuama3 Mohammed Talib Abed 4 | Jun-21 | SCOPUS |
| 16 | A Comparison Between Nursing Courses at the College of Nursing, University of Basrah and the College of Nursing, India, Delhi University | 15836258 | Annals of the Romanian Society for Cell Biology | https://www.annalsofrscb.ro/index. php/journal/article/view/6327 | Luayabduwahidshihab, Abdulkareem Sleman Khudhair, Hussain Abdul Hussain Hussain, Haidar WafiDhahi, Ihab Thaer Ali | Jan-21 | SCOPUS |
| 17 | A prospective cohort study of patients with peptic perforation to identify high-risk clinical characteristics | | Hamad Bin Khalifa University Press Journals | https://www.qscience.com/content/ journals/10.5339/jemtac.2020.13 | Ahmed Ziarra Khalaf1, Mazin A. Abdulla2, Ahmed AR Issa1 | 1/28/2021 | IF |

| | | | | | | | |
|----|---|--------------------|---|---|--|------------|---------|
| 18 | A Comparison Study of Acute Complicated Appendicitis in Al-Basra Teaching Hospital a Prospective Clinical Study | 0032745X | Prensa Medica Argentina | https://www.scholarsliterature.com/journals/la-prensa-medica/fulltext/a-comparison-study-of-acute-complicated-appendicitis-in-al-basra-teaching-hospital-a-prospective-clinical-study | Ahmed Ziarra Khalaf1 | 11/28/2020 | SCOPUS |
| 19 | The Impact of Routine Oesophagoduodenoscopy on the Management Plan Before Cholecystectomy: A Prospective Study | 0032745X | Prensa Medica Argentina | https://www.scholarsliterature.com/journals/la-prensa-medica/fulltext/the-impact-of-routine-oesophagoduodenoscopy-on-the-management-plan-before-cholecystectomy-a-prospective-study | Al-Eass AZK1*, Abdulla MA2, Al-Mayyahi ZA3, Chasib TJJ1 and Khudhair HY1 | 4/2/2021 | SCOPUS |
| 20 | Pattern of inguinal hernia in Al- Basra teaching hospital: a prospective clinical study | ISSN: 2090-5076 | Alexandria Journal of Medicine | https://www.tandfonline.com/author/Khalaf%2C+Ahmed+Ziarra | Ahmed Ziarra Khalaf1 | 2/11/2021 | clarvet |
| 21 | Self-Medication among Nurses working in Basra Teaching Hospitals, Iraq | 26514451, 2651446X | Turkish Journal of Physiotherapy and Rehabilitation | https://turkjphysiotherrehabil.org/pub/pdf/321/32-1-2906.pdf | Utoor Talib Jassim1, Samira Muhammed Ebrahim2 | Apr-21 | SCOPUS |
| 22 | Internet speed solutions and their impact under the Corona virus pandemic | ISSN 2249-9954 | International Journal of Advanced Scientific and Technical Research | http://rspublication.com/ijst/2020/oct20/2.pdf | Luay Abdulwahid Shihab | Oct-20 | IF |

| | | | | | | | |
|----|---|---|---|---|---|------------|--------|
| 23 | Effectiveness of an Educational Program Concerning Nurse-Midwives Knowledge Concerning SBAR (Situation, Background, Assessment, Recommendation) Tool Communication on Maternal Health Documentation | 2347-954X(print) /2320-6691(online) | Scholar of Applied Medical Sciences | https://saspublishers.com/media/articles/SJAMS_96_851-903.pdf | Sundus Baqer Dawood* | 6/15/2021 | IF |
| 24 | Impact of Maternal Body Mass Index on Obstetric Outcomes in Women Attending Labor in Al-Basra Hospitals | 2347-954X(print) /2320-6691(online) | Scholar of Applied Medical Sciences | https://saspublishers.com/media/articles/SJAMS_96_972-1005.pdf | Sundus Baqer Dawood* | 6/23/2021 | IF |
| 25 | Awareness of Primary Schools Teachers towards Mumps in Basrah city | | Indian Journal of Forensic Medicine and Toxicology | https://medicopublication.com/index.php/ijfmt/article/view/14542 | Adil Ali Hussein Sounds Baqer Dawood Hussein Fakher Kamel | 3/24/2021 | SCOPUS |
| 26 | Effects of social media on Basra College Students and their treatment | | Open Journal of Nursing and Medical Care | https://www.academia.edu/48896562/Effects_of_social_media_on_Basra_College_Students_and_their_treatment | Sundus Baqer Dawood , Zinah Abdulsttar Abdullah , Nael Jaafar Ali Alqudhayeb andLuay Abdulwahid Shihab | (5-5-2021) | IF |
| 27 | RELATIONSHIP BETWEEN RISKS OF MICROBIAL INFECTION, GENETIC PREDISPOSITION, IMMUNODEFICIENCY AND COMPLICATIONS OF DIABETES MELLITUS PANDEMIC | ISSN (P): 2348-0521, ISSN (E): 2454-4728 | BEST: International Journal of Humanities, Arts, Medicine and Sciences (BEST: IJHAMS) | https://www.researchgate.net/publication/354628769_RELATIONSHIP_BETWEEN_RISKS_OF_MICROBIAL_INFECTION_GENETIC_PREDISPOSITION_IMMUNODEFICIENCY_AND_COMPLICATIONS_OF_DIABETES_MELLITUS_PANDEMIC | KHULOOD ABDUL KAREEM HUSSEIN AL-TAMEEMI | Jun-21 | IF |
| 28 | Histologystaining with an Alternative Natural Dye (Daucus Carota L.) | ISSN: 1583-6258 | Annals of the Romanian | https://www.annalsofrscb.ro/index.php/journal/article/view/772/648 | Dina H.Sadiq *,Abdul M.Ghalib**, | Feb-21 | SCOPUS |

| | | | | | | | |
|----|---|----------------------|--|---|---|----------|--------|
| | | | Society for Cell Biology | | DiyarMohammad.Hussein** *,HibaHuthaimQasim | | |
| 29 | Assessment of Nurse's Knowledge and Practices about Personal Protective Equipment in Hemodialysis Unit in Basra Teaching Hospital | 09739122 09739130 | Indian Journal of Forensic Medicine and Toxicology | https://medicopublication.com/index.php/ijfmt/article/view/15496 | Ahmed T. Saud Aliaa H. Ali | May-21 | SCOPUS |
| 30 | Assessment of Nurses' Knowledge towards Infections of Peripheral Intravenous Cannula in Al-Basrah Teaching Hospital | 09739122 09739130 | Indian Journal of Forensic Medicine & Toxicology | https://doi.org/10.37506/ijfmt.v15i3.15644 | Aliaa H. Ali Ahmed T. Saud | 5/1/2021 | SCOPUS |

موظفو كلية التمريض الفنيون

| ت | اسم الموظف | الشعبة | القسم | العمل الذي يقوم به |
|----|--|---------------------------|-----------------|--------------------|
| ١ | أماني سعيد لازم سعيد المالكي | فرع صحة مجتمع | فرع صحة مجتمع | مررض جامعي متدرب |
| ٢ | أنعام حمودي جاسم الحمودي | فرع صحة مجتمع | فرع صحة مجتمع | مررض جامعي متدرب |
| ٣ | أيمن طه عبد الحسن حبيب السهيم | التخطيط والمتابعة | العلمي | أمين مكتبة قدم |
| ٤ | أيمن مهدي تقي رباط المشعل | شؤون الطلبة | العلمي | معلم الصف الخامس |
| ٥ | تضامن صباح يونس علي حسين مال الله | فرع العلوم الأساسية | العلوم الأساسية | رئيس كيميائين |
| ٦ | حازم نعيم وهيب | فرع صحة مجتمع | فرع صحة مجتمع | مررض جامعي |
| ٧ | رجاء طعمة كاظم نجم الموسوي | وحدة التخطيط والمتابعة | العلمي | رئيس أحصائين اقدم |
| ٨ | رياض حسين تقيكصيل المالكي | الوحدة القانونية | العميد | مشاور قانوني |
| ٩ | زهراء عباس عبد النبي تعبان الدير | فرع اساسيات التمريض | فرع الأساسيات | مدرس مساعد |
| ١٠ | زهراء محمود حسين مهدي الحجاج | فرع العلوم الأساسية | العلوم الأساسية | معاون بايولوجي |
| ١١ | سارة جاسم محمد العزاوي | الموارد البشرية | المعاون الاداري | مهندس حاسبات |
| ١٢ | سارة أحمد يوسف العاشور | فرع اساسيات التمريض | فرع الأساسيات | مررض جامعي |
| ١٣ | سجاد عبدالصادق جمعة | فرع اساسيات التمريض | فرع الأساسيات | طبيب اختصاص |
| ١٤ | سجى كريم جاسم | فرع اساسيات التمريض | فرع الأساسيات | مررض جامعي متدرب |
| ١٥ | سفانة حاتم حمودي عباس الطائي | القلم السري | مكتب العميد | مبرمج |
| ١٦ | اسم الموظف | الشعبة | القسم | العمل الذي يقوم به |
| ١٧ | سكينة حافظ أحمد صادق | فرع اساسيات التمريض | فرع الأساسيات | مررض جامعي |
| ١٨ | سماهر صبري حميد شهاب الدغمان | فرع العلوم الأساسية | العلوم الأساسية | بايولوجي اقدم |
| ١٩ | سوسن عبد الرزاق عبد الواحد حسن العطبي | فرع اساسيات التمريض | فرع الأساسيات | طبيب اختصاص اقدم |

| ت | اسم الموظف | الشعبة | القسم | العمل الذي يقوم به |
|----|----------------------------------|--------------------------|-----------------|--------------------|
| ٢٠ | غفران خالد شريدة جاسم المحمد | مكتب العميد (السكرتارية) | العميد | مبرمج |
| ٢١ | فاطمة عبد الامير علي العامري | شؤون الطلبة | العلمي | مدير فني |
| ٢٢ | ضحى ماجد عبد الرحيم الموسوس | فرع اساسيات التمريض | فرع الأساسيات | ممرض جامعي |
| ٢٣ | عبير محمد يوسف المناوي | فرع اساسيات التمريض | فرع الأساسيات | ممرض جامعي |
| ٢٤ | عصام حسن عبد العالي | فرع اساسيات التمريض | فرع الأساسيات | ممرض جامعي اقدم |
| ٢٥ | علاء جبار رهيف البطاي | الأعلام | العميد | مشرف فني ثاني |
| ٢٦ | علي عبد الرزاق مهوود الهاشم | فرع اساسيات التمريض | فرع الأساسيات | ممرض جامعي |
| ٢٧ | علي مالك تريك المياحي | فرع اساسيات التمريض | فرع الأساسيات | مدرس |
| ٢٨ | مها مقداد عيدان المالكي | فرع اساسيات التمريض | فرع الأساسيات | ممرض جامعي |
| ٢٩ | هلية مالك سبتي الخلف | فرع اساسيات التمريض | فرع الأساسيات | ممرض جامعي |
| ٣٠ | هيثم صبيح كريم جعفر الساعدي | الخدمات | الاداري | ملاحظ فني |
| ٣١ | وفاء محمد حسين علي إبراهيم الطول | الموارد | الاداري | كيميائي أقدم |
| ٣١ | ناجي حبيب عبد الجبار الزهراوي | الموارد | الاداري | م.فني |
| ٣٢ | ملاك عبید نغمش عبید ال عبید | ممرضة جامعية متدربة | بكالوريوس تمريض | ممرض جامعي متدرب |

موظفو كلية التمريض الإداريون

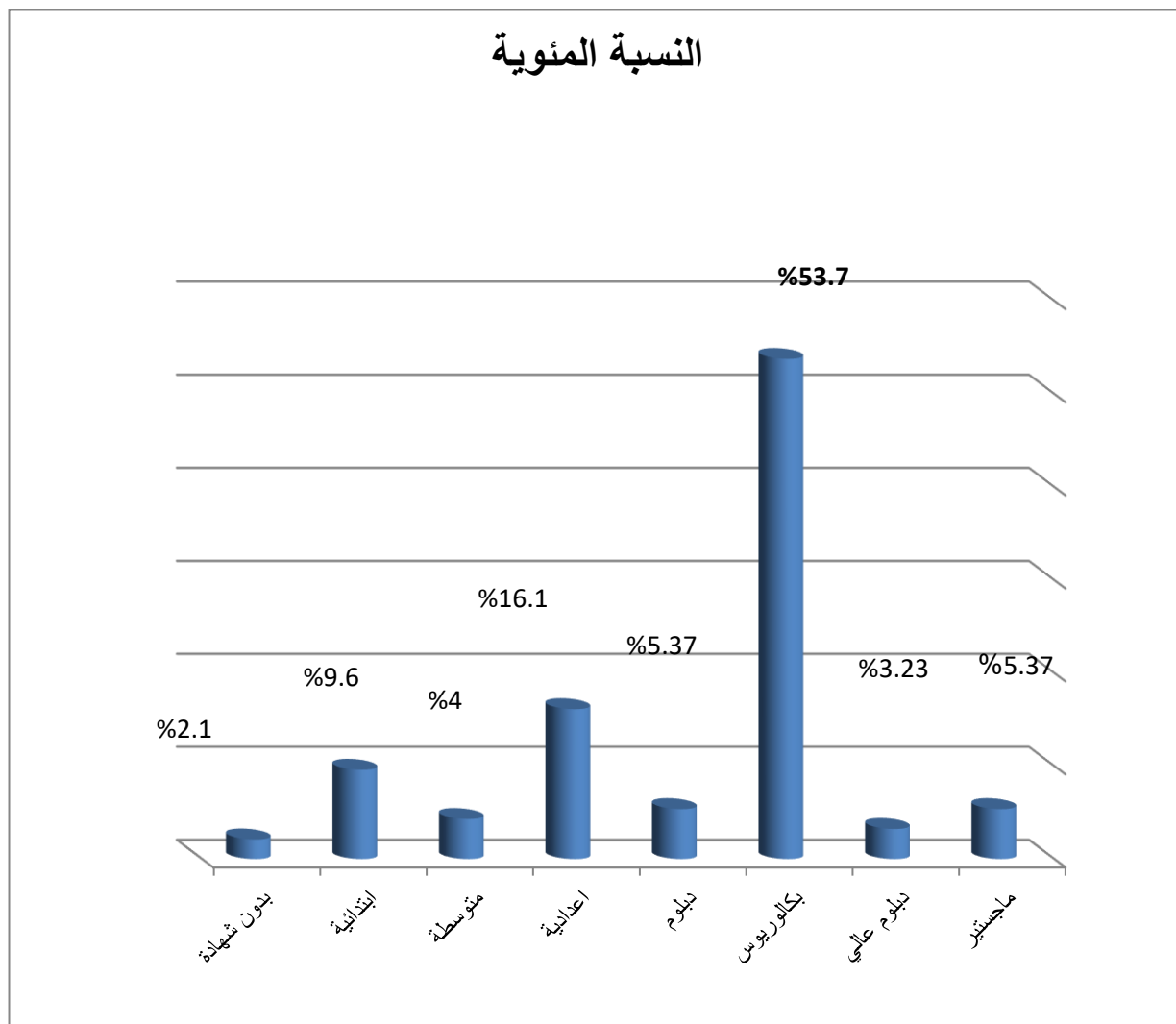
| ت | اسم الموظف | الشعبة | القسم | العنوان الوظيفي |
|----|-------------------------------------|-------------------|----------------|-----------------|
| 1 | ارواء يعقوب جاسم | شعبة الجودة | العلمي | معاون مدير |
| 2 | ايمان عاشور راضي هاتي الحمد | الحسابات | الاداري | محاسب اقدم |
| 3 | ايمان كاظم مال الله | الحسابات | الاداري | محاسب اقدم |
| 4 | أخلاق فضيل ناصر حسين | التدقيق | العميد | مدير حسابات |
| 5 | أسماء إبراهيم جليل حسن العبد الواحد | الحسابات | الاداري | معاون مدير |
| 6 | أيمن شاكر عودة عليوي العبودي | شؤون الطلبة | العلمي | مدير |
| 7 | تغريد عواد عبد الرزاق علي الكيم | الموارد | العلمي | م.مدير |
| 8 | سناء ظاهر هواز | المتابعة والتخطيط | العلمي | ر.ابحاث |
| 9 | سناء كاظم إبراهيم الدجيلي | الحسابات | الاداري | مدير حسابات |
| 10 | جلال عكاب أبو الشول حويل الشحماني | الخدمات | الاداري | رئيس حرفين اقدم |
| 11 | جمال عبدالله حيدر الحلو | وحدة الاعلام | الاداري | مصمم اقدم |
| 12 | جواد عبد ربه ثامر حسن | المكتبة | الاداري | مدير اقدم |
| 13 | جواد كاظم خالد السواد | الخدمات | الاداري | ر.سواق اقدم |
| 14 | حميدة سجاد مشحوت العطبي | شعبة الجودة | العلمي | معاون مدير |
| 15 | رقية محمد عباس علي العلي | شؤون الطلبة | المعاون العلمي | معاون مدير |
| 16 | رنا عليوي حسين الخفاجي | الموارد | الاداري | ملاحظ |
| 17 | رياض عبد اللطيف عبد الله الناصري | الخدمات | الخدمات | مدير |
| 18 | علي جاسم تويم الخيتاوي | الخدمات | الاداري | م.حراس |
| 19 | عيدان هادي سالم السلمي | الخدمات | الاداري | ر. حارس اقدم |
| 20 | غسق سالم جاسم العبد ال | العلوم الطبية | العلمي | رئيس كتاب طباعة |

| | | | | |
|----|-----------------------------|-------------------|---------|------------------|
| ٢١ | ليلى عبد الوهاب شاكر الحسان | الحسابات | الاداري | مدير |
| ٢٢ | مازن نوري خلف الحلفي | الموارد | الاداري | م.مدير |
| ٢٣ | محسن نايف شبيب الحلفي | مكتب معاون العلمي | الاداري | م.مدير |
| 24 | محمد حامد فالح البهادلي | الحسابات | الاداري | محاسب اقدم |
| 25 | محمود سالم خلف الجنحان | الخدمات | الاداري | م.رئيس حراس |
| 26 | مهدي فالح حسن البهادلي | الخدمات | الاداري | م.ر. حراس |
| 27 | نجاة ظاهر ضجر الاسدي | الموارد البشرية | الاداري | م.مدير |
| 28 | نهاد كاظم شمخي البصر | المخزن | الاداري | رئيس ملاحظين |
| 29 | نوال صبري حميد لحلبوش | شؤون الطلبة | العلمي | م.مدير |
| 30 | هدية علي محسن الجابري | الموارد البشرية | الاداري | مدير اقدم |
| 31 | هناء قاسم محمد الاحمد | مجانبة التعليم | العلمي | ر.ملاحظين |
| 32 | فاتن جواد حسن رمضان الرمضان | مكتب العميد | اعدادية | م.مدير |
| 33 | هناء حسون محمد الحمداني | شؤون الطلبة | العلمي | م.مدير |
| 34 | عديلة محسن ماضي | الموارد | الاداري | رئيس حرفيين اقدم |
| 35 | وسام طالب خلف | الخدمات | الخدمات | سائق اقدم |

(جدول يبين اعداد الموظفين حسب الاختصاصات والشهادة)

| ت | الشهادة | فني | اداري | خدمي | المجموع | النسبة المئوية |
|---|------------|-----|-------|------|---------|----------------|
| 1 | ماجستير | | - | - | ٢٥ | %5.37 |
| 2 | دبلوم عالي | - | - | - | 3 | %3.23 |
| 3 | بكالوريوس | 36 | 14 | - | 50 | %53.76 |
| 4 | دبلوم | 2 | 3 | - | 5 | %5.37 |
| 5 | اعدادية | 3 | 12 | - | 15 | %16.12 |
| 6 | متوسطة | - | 4 | - | 4 | %4.3 |
| 7 | ابتدائية | - | - | 9 | 9 | %9.6 |
| 8 | بدون شهادة | - | - | 2 | 2 | %2.1 |

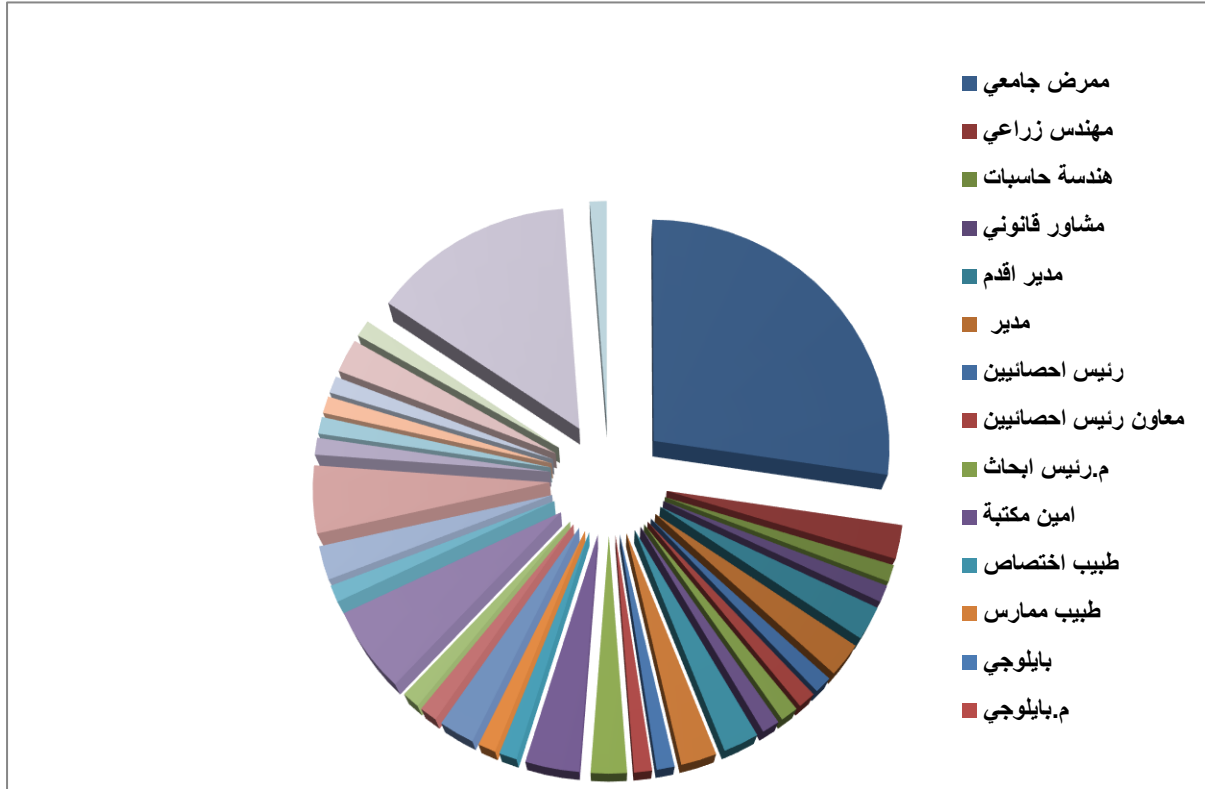
(جدول يبين اعداد الموظفين حسب الشهادة)



(احصائية عناوين الموظفين الإداريين)

| العدد | العنوان الوظيفي | ت |
|-------|----------------------|----|
| ٢٣ | ممرض جامعي | ١ |
| ٢ | مهندس زراعي | ٢ |
| ١ | هندسة حاسبات | ٣ |
| ١ | مشاور قانوني | ٤ |
| ٢ | مدير اقدم | ٥ |
| ٢ | مدير | ٦ |
| ١ | رئيس احصائيين | ٧ |
| ١ | معاون رئيس احصائيين | ٨ |
| ١ | م.رئيس ابحاث | ٩ |
| ١ | امين مكتبة اقدم | ١٠ |
| ٢ | طبيب اختصاص | ١١ |
| ٢ | طبيب ممارس | ١٢ |
| ١ | بايولوجي | ١٣ |
| ١ | م.بايولوجي | ١٤ |
| ٣ | ملاحظ | ١٥ |
| ٣ | محاسب | ١٦ |
| ١ | مدقق | ١٧ |
| ١ | مشرف فني ثالث | ١٨ |
| ٢ | م.فني | ١٩ |
| ١ | معلم اول | ٢٠ |
| ١ | رئيس حراس | ٢١ |
| ٥ | حارس اقدم | ٢٢ |
| ١ | حارس اول | ٢٣ |
| ١ | محاسب اقدم | ٢٤ |
| ٢ | رئيس سواق | ٢٥ |
| ١١ | رئيس ملاحظين | ٢٦ |
| ١ | ملاحظ | ٢٧ |
| ١ | رئيس حرفيين | ٢٨ |
| ١ | رئيس كتاب طباعة | ٢٩ |
| ١ | سائق اول | ٣٠ |
| ١ | معاون رئيس كيميائيين | ٣١ |
| ٢ | مبرمج | ٣٢ |
| ١ | م.محاسب | ٣٣ |
| ١٢ | معاون مدير | ٣٤ |
| ١ | معاون مدير حسابات | ٣٥ |
| ٢ | معاون مدير فني | ٣٦ |

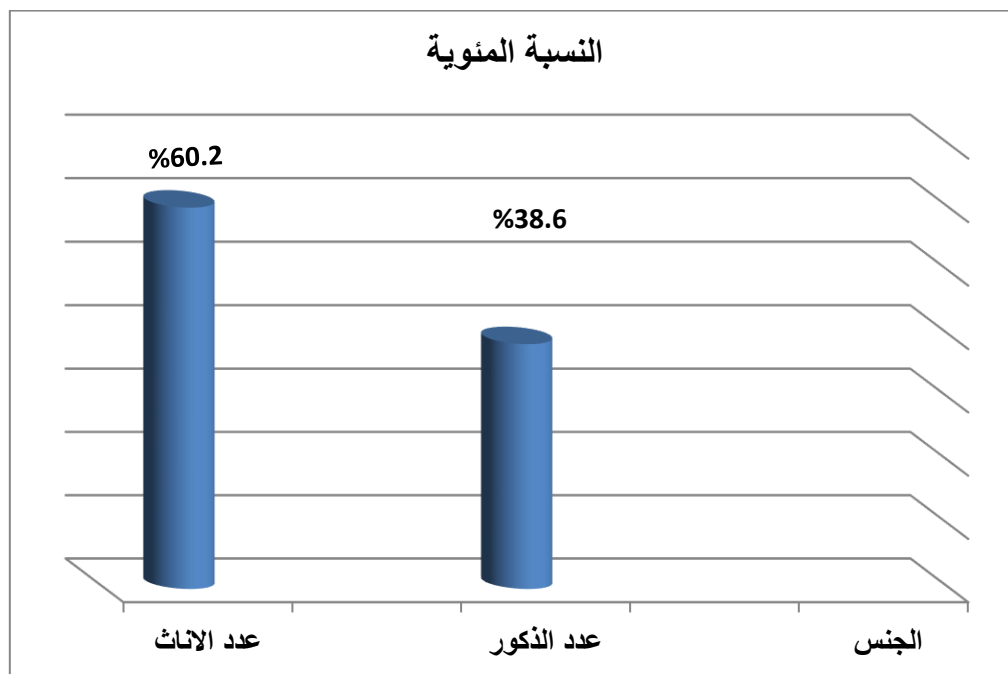
مخطط بالعناوين الوظيفية للموظفين



(جدول يبين عدد الذكور والاناث)

| النسبة المئوية | العدد | الجنس |
|----------------|-------|------------|
| 38.7% | 36 | عدد الذكور |
| 60.2% | 56 | عدد الاناث |

مخطط يبين النسبة المئوية لعدد الذكور والإناث



تحليل سوات للموظفين

| نقاط الضعف | نقاط القوة |
|---|---|
| زيادة عدد العاملين في نفس المساحة يؤدي إلى أرباك العمل | توفر الاجهزة المكتبة الملائمة للعمل توفر القرطاسية ولوزم العمل الأخرى وجود أجهزة تبريد كافية توفر أجهزة الحاسوب والاستنساخ والجهزة المساعدة لاتمام العمل الإداري |
| التحديات | الفرص |
| كثرة عطل الاجهزة وتذبذب التيار الكهربائي يؤدي إلى تأخير العمل | المساحة المخصصة لا تتناسب مع عدد العاملين في الكلية لتمكن العاملين من انجاز عملهم بالشكل المطلوب تحسين بيئة العمل من خلال توفير اجهزة انارة مكتبة بالاضافة إلى الانارة العامة في الغرف |

اعداد الطلبة الكلي للسنة الدراسية ٢٠٢٠ - ٢٠٢١ الدراسة الصباحية

| الكلية | الجنس | | المجموع |
|---------|-------|-----|---------|
| | أنثى | ذكر | |
| التمريض | ٢٦٣ | ٣٣ | ٢٩٦ |
| المجموع | ٢٦٣ | ٣٣ | ٢٩٦ |

اعداد الطلبة المقبولين للسنة الدراسية ٢٠٢٠ - ٢٠٢١ الدراسة الصباحية

| الكلية | القسم | المرحلة | الجنس | | المجموع |
|---------|-------|---------|-------|-----|---------|
| | | | أنثى | ذكر | |
| التمريض | عام | الاولى | ٢٤٢ | ٧٠ | ٣١٢ |
| | | الثانية | ٦٦ | ٥ | ٧١ |
| | | الثالثة | ٥٣ | ٤ | ٥٧ |
| | | الرابعة | ٤٣ | - | ٤٣ |
| المجموع | | | | | |

اعداد الطلبة الموجودين للسنة الدراسية ٢٠٢٠ / ٢٠١٩ / الدراسة الصباحية

| الكلية | المرحلة | الجنس | | المجموع |
|---------|---------|-------|-----|---------|
| | | أنثى | ذكر | |
| التمريض | الاولى | ١٠١ | ٢٤ | ١٢٥ |
| | الثانية | ٦٦ | ٥ | ٧١ |
| | الثالثة | ٥٣ | ٤ | ٥٧ |
| | الرابعة | ٤٣ | - | ٤٣ |
| المجموع | | ٢٦٣ | ٣٣ | ٢٩٦ |

اعداد الطلبة المقبولين ضمن قناة التعليم الحكومي الخاص
للسنة الدراسية (٢٠٢٠ - ٢٠٢١) وللأدوار الثلاثة

| المجموع | الجنس | | المرحلة | القسم | الكلية |
|---------|-------|-----|---------|-------|---------|
| | أنثى | ذكر | | | |
| ١٠ | ٦ | ٤ | الاولى | عام | التمريض |
| ١٠ | ٦ | ٤ | | | المجموع |

اعداد الطلبة ضمن قناة المتميزين للسنة الدراسية (٢٠٢٠ - ٢٠٢١)

| المجموع | الجنس | | المرحلة | الكلية |
|---------|-------|-----|---------|---------|
| | أنثى | ذكر | | |
| ٢ | ١ | ١ | الاولى | التمريض |
| ٤ | ١ | ٣ | الثانية | التمريض |
| ١ | ١ | | الثالثة | التمريض |
| ٣ | ٢ | ١ | الرابعة | التمريض |
| ١١ | ٦ | ٥ | | المجموع |

اعداد الطلبة ضمن ال ١٠ % الاوائل لسنة الدراسية (٢٠٢٠ - ٢٠٢١)

| المجموع | الجنس | | المرحلة | الكلية |
|---------|-------|-----|---------|---------|
| | أنثى | ذكر | | |
| | ٤ | | الاولى | التمريض |
| ٤ | ٤ | | الثانية | التمريض |
| | ٣ | | الثالثة | التمريض |
| ٣ | ٣ | | الرابعة | التمريض |
| | ٧ | | | المجموع |

الندوات العلمية والمؤتمرات وورش العمل في الداخل والخارج

| ت | اسم التدريسي | نوع النشاط | العنوان | الجهة |
|----|--|--|------------------------------|-----------|
| ١ | انماط النمو الغير طبيعية (Abnormal growth patterons) | الاستاذ سجاد سالم عيسى مدرس كاظم جواد | كلية التمريض | ٢٠٢١/٥/٢٩ |
| ٢ | رؤى طبية حول تطور فيروس كورونا المستجد covid-١٩ | د. هشام حسين عبد الرؤوف (حضورية) | مركز دراسات الخليج العربي | ٢٠٢١/٤/١٢ |
| ٣ | تسلسل ماسلو الهرمي- للاحتياجات الانسانية | د. هشام حسين عبد الرؤوف (افتراضية) | كلية التمريض | ٢٠٢١/٦/٣١ |
| ٤ | عملية التواصل في العمل التمريضي (SBAR communication Technique in nursing) استخدام تقنية سبار في | م.د سندس باقر داوود | كلية التمريض | ٢٠٢١/٧/٣ |
| ٥ | طرق الوقاية من فايروس كورونا | م.د سندس باقر داوود (حضورية) | كلية التمريض | ٢٠٢٠/٢/٩ |
| ٦ | طرق الوقاية من فايروس كورونا | أ.م عبد الكريم سلمان خضير | كلية التمريض | ٢٠٢٠/٢/٩ |
| ٧ | طرق الوقاية من فايروس كورونا | أ.د سجاد سالم عيسى | كلية التمريض | ٢٠٢٠/٢/٩ |
| ٨ | استخدام التقنيات المالية والمحاسبية الحديثة | م.د هشام حسين عبد الرؤوف | كلية التمريض | ٢٠٢١/٨/٢٢ |
| ٩ | التدخين عبر التاريخ/ ترياق ام مرض تداعيات وحلول | أ . سجاد سالم عيسى | مركز التعليم المستمر | ٢٠٢١/٤/٢٠ |
| ١٠ | التدخين عبر التاريخ/ ترياق ام مرض تداعيات وحلول | م. د سندس باقر | مركز التعليم المستمر | ٢٠٢١/٤/٢٠ |

| ت | اسم التدريسي | نوع النشاط | العنوان | الجهة |
|----|--|---------------------------------|----------------------|---|
| ١١ | التدخين عبر التاريخ/ ترياق ام مرض تداعيات وحلول | م.م حسين فاخر | مركز التعليم المستمر | ٢٠٢١/٤/٢٠ |
| ١٢ | جائحة كوفيد -١٩ والفطر الاسود القاتل الجديد | أ . عبد الامير عبد الله الموسوي | مركز التعليم المستمر | ٢٠٢١/-٦-٥ |
| ١٣ | جائحة كوفيد -١٩ والفطر الاسود القاتل الجديد | أ .م.د زينب علك حسن | مركز التعليم المستمر | ٢٠٢١/-٦-٥ |
| ١٤ | جائحة كوفيد -١٩ والفطر الاسود القاتل الجديد | م. عطور طالب جاسم | مركز التعليم المستمر | ٢٠٢١/-٦-٥ |
| ١٥ | PCA and DNA sequencing (تسلسل PCA ,DNA) | م. خلود عبد الكريم حسين | ٣-٥/٣/٢٠٢٠/٢ | كلية التمريض |
| ١٦ | لماذا اللقاح أهم من العلاج في مرض كوفيد-١٩ (الافتراضية) | م.م دينا حامد صادق | ٢٠٢١/٥/٢٢ | مركز التعليم المستمر |
| ١٧ | أعداد المهام والتصحيح الالكتروني في منصة نتعلم | م. م دينا حامد صادق | ٢٠٢١/٦/١٤-٨ | كلية علوم الحاسوب وتكنولوجيا المعلومات ومركز ابن سينا |
| ١٨ | Osteoarthritis of the knee joint (الافتراضية)(هشاشة العظام في مفصل الركبة) | م.م دينا حامد صادق | ٢٠٢١/٢/٢٠ | |
| ١٩ | جائحة كوفيد-١٩ والفطر الاسود | سجاد سالم | ٢٠٢١/٦/٥ | الجمعية العراقية للبحوث والدراسات الطبية |
| ٢٠ | إدارة الموارد البشرية (الافتراضية) | د. هشام حسين عبد الرؤوف | ٢٠٢١/٥/١٣ | مركز التعليم المستمر |

| ت | اسم التدريسي | نوع النشاط | العنوان | الجهة |
|----|--|----------------------------|-------------|---|
| ٢١ | المهارات القيادية (الافتراضية) | د. هشام حسين عبد الرؤوف | ٢٠٢١/٥/٢ | مركز التعليم المستمر |
| ٢٢ | مهام ومسؤوليات الادرات الوسطى (الافتراضية) | د. هشام حسين عبد الرؤوف | ٢٠٢١/٧/٤ | مركز التعليم المستمر |
| ٢٣ | التطبيقات التقنية للنظام المحاسبي الموحد | د. هشام حسين عبد الرؤوف | ٢٠٢١/٦/٢٠ | مركز التعليم المستمر |
| ٢٤ | القيادة الإدارية في الجامعة | د. هشام حسين عبد الرؤوف | ٢٠٢١/٨/٢١ | مركز التعليم المستمر |
| ٢٥ | إدراك الفساد المالي والإداري في العراق | د. هشام حسين عبد الرؤوف | ٢٠٢١/٨/٢٢ | مركز التعليم المستمر |
| ٢٦ | الأدارة ووظائفها | د. هشام حسين عبد الرؤوف | ٢٠٢١/٨/١٦ | مركز التعليم المستمر |
| ٢٧ | جائحة كوفيد-١٩ والفطر الاسود | د. هشام حسين عبد الرؤوف | ٢٠٢١/٦/٥ | الجمعية العراقية للبحوث والدراسات الطبية |
| ٢٨ | كيف تقوم بكتابة ورقة البحث | د. هشام حسين عبد الرؤوف | ٢٠٢١/٨/١٦ | الجمعية العراقية للبحوث والدراسات الطبية |
| ٢٩ | تحميل المحاضرات والتواصل مع الطلبة | د. هشام حسين عبد الرؤوف | ٢٠٢١/٦/١٤-٨ | مركز التعليم المستمر |

| ت | اسم التدريسي | نوع النشاط | العنوان | الجهة |
|----|---|--------------------------------|--------------------------------|---|
| ٣٠ | كيفية استخدام برنامج مندلي لادارة المراجع | د. هشام حسين عبد الرؤوف | ٢٠٢١/٥/٢٠ | كلية الصيدلة/ جامعة الكوفة |
| ٣١ | تطور أعضاء الهيئات التدريسية (طرائق تدريس) – (الافتراضية) | د. هشام حسين عبد الرؤوف | ٢٠٢١/٤/١١-٣/٢٨ | مركز التطويرو التعليم المستمر - جامعة البصرة |
| ٣٢ | كوفيد- ١٩ وامراض القلب | د. هشام حسين عبد الرؤوف | ٢٠٢١/٧/٢ | الجمعية العراقية للبحوث والدراسات الطبية |
| ٣٣ | إلية تحقيق الجودة والاعتماد في كليات التمريض | الاستاذ عبد الامير عبد الله | ٢٠٢١/٦/٣٠ | كلية التمريض |
| ٣٤ | تطوير طرائق التدريس والتدريب الجامعي | م.م علياء حسين علي | للفترة من ٩/١٥ - ٢٠٢١/١٠/٢٤ | مركز التعليم المستمر |
| ٣٥ | تطوير طرائق التدريس والتدريب الجامعي | م.م أحمد ثامر سعود | للفترة من ٩/١٥ - ٢٠٢١/١٠/٢٤ | مركز التعليم المستمر |
| ٣٦ | تطوير طرائق التدريس والتدريب الجامعي | م.م دعاء محمد باجي | للفترة من ٩/١٥ - ٢٠٢١/١٠/٢٤ | مركز التعليم المستمر |
| ٣٧ | القيادة الإدارية في الجامعة | م.د عادل علي حسين | ٢٠٢١/٨/٢١ | مركز التعليم المستمر |

| | | | | |
|--|------------|--------------------------|---|----|
| كلية التمريض بالتعاون مع مركز التعليم المستمر | ٢٠٢١/٤/٢٠ | م.د عادل علي حسين | التدخين عبر التاريخ/ترياق او مرض... تداعيات وحلول | ٣٨ |
| كلية التمريض بالتعاون مع مركز التعليم المستمر | ٢٠٢١/٦/٥ | م.د عادل علي حسين | جائحة كوفيد- ١٩ والفطر الاسود | ٣٩ |
| مركز التطويرو التعليم المستمر - جامعة البصرة | ٢٠٢١/٢٣-١٧ | م.د عادل حسين | دورة القيادات العليا | ٤٠ |
| مركز التطويرو التعليم المستمر - جامعة البصرة | ٢٠٢١/٢٣-١٧ | م.د هشام حسين عبد الرؤوف | دورة القيادات العليا | ٤١ |
| كلية التمريض/شعبة الجودة | ٢٠٢١/٦/٣٠ | أ.د عبد الامير عبدالله | إلية تحقيق الجودة والاعتماد في كلية التمريض | ٤٢ |
| كلية التمريض | ٢٠٢١ /٥/٢٩ | أ.د سجاد سالم عيسى | الانماط غير الطبيعية للنمو Abnormal growth patterns | ٤٣ |
| جامعة الخليج الطبية | | م.د خلود عبد الكريم حسين | (حارب ضد كورونا كن بطلا) Defeat covid-19 be champion | ٤٤ |
| كلية التمريض بالتعاون مع الجمعية العراقية للبحث والتطوير | ٢٠٢١/٦/٥ | أ.د سجاد سالم عيسى | جائحة كوفيد- ١٩ والفطر الاسود | ٤٥ |
| جامعة الكوفة (بالتعاون مع جامعة المنصورة) | ٢٠٢١/٧/٧ | د. عادل علي حسين | استراتيجيات تطوير التعليم العالي بعد مرحلة ضمان الجودة (الافتراضي) (strategies of developing higher education after the مشارك quality insurance phase) | ٤٦ |

المشاركة في المؤتمرات المحلية والعالمية

| ت | عنوان المؤتمر | اسم المشارك | ومكان الانعقاد | التاريخ |
|---|--|------------------------|--|--------------|
| ١ | استراتيجيات تطوير التعليم العالي بعد مرحلة ضمان الجودة (الافتراضي) مشارك (strategies of developing higher education after the quality insurance phase) | د. عادل علي حسين | جامعة الكوفة (بالتعاون مع جامعة المنصورة) | ٢٠٢١ /٧/٧ |
| ٢ | المؤتمر الدولي لإدارة الامراض النادرة والمزمنة (الافتراضي) مشارك بصفة باحث | م.د عادل علي حسين | جامعة الكوفة (بالتعاون مع جامعة المنصورة) | ٢٠٢١/٤/١٨ |
| ٣ | المؤتمر الدولي لإدارة الامراض النادرة والمزمنة (الافتراضي) مشارك | م.م احمد ثامر سعود | جامعة الكوفة (بالتعاون مع جامعة المنصورة) | ٢٠٢١/٤/١٨ |
| ٤ | المؤتمر الدولي لإدارة الامراض النادرة والمزمنة (الافتراضي) مشارك | م.م علياء حسين علي | جامعة الكوفة (بالتعاون مع جامعة المنصورة) | ٢٠٢١/٤/١٨ |
| ٥ | المؤتمر الدولي لإدارة الامراض النادرة والمزمنة (الافتراضي) مشارك | د.هشام حسين عبد الرؤوف | جامعة الكوفة (بالتعاون مع جامعة المنصورة) | ٢٠٢١/٤/١٨ |
| ٦ | المؤتمر الدولي نحو رؤية موحدة للجامعات العربية في تحقيق أهداف التنمية المستدامة (الافتراضي) | د.هشام حسين عبد الرؤوف | جامعة عمان/ الاردن | ٢٠٢١/٧/٢٨-٢٧ |
| ٧ | البحث العلمي في ظل جائحة كورونا (مشارك بصفة باحث) | د.هشام حسين عبد الرؤوف | جامعة ميسات/كلية التمريض | ٢٠٢١/٤/١٦-١٥ |
| ٨ | المؤتمر الدولي للسيطرة على الامراض النادرة والمزمنة (the international conference of rare and chronic diseases management) (بصفة محاضر) | أ.محموظ فالح حسن | جامعة الكوفة/ بالتعاون مع جامعة المنصورة - مصر | ٢٠٢١/٤/١٨ |
| ٩ | المؤتمر الدولي للسيطرة على الامراض النادرة والمزمنة (the international conference of rare and chronic diseases management) (بصفة محاضر) | م. د عادل عبدالحسين | جامعة الكوفة/ بالتعاون مع جامعة المنصورة - مصر | ٢٠٢١/٤/١٨ |

